

# Strategie rozvoje Mikroregionu Kahan 2014 – 2020



**Zadavatel: Mikroregion Kahan dso**  
Hutní osada 14, 664 84 Zastávka  
IČO: 71214038

**Zpracovatel: Ing. Luboš Kala**  
Květnická 1944, 666 01 Tišnov  
IČO: 75762544



# Obsah

<b>1 ÚVOD</b> .....	<b>3</b>
<b>2 CÍL STRATEGIE A METODOLOGIE</b> .....	<b>4</b>
<b>3 ANALYTICKÁ ČÁST</b> .....	<b>6</b>
3.1 POPIS ÚZEMÍ .....	6
3.2 OBYVATELSTVO .....	10
3.2.1 Vývoj osídlení.....	10
3.2.2 Věková struktura .....	12
3.2.3 Vzdělanostní struktura .....	13
3.2.4 Hustota osídlení .....	14
3.2.5 Mobilita obyvatel .....	16
3.3 TECHNICKÁ INFRASTRUKTURA .....	16
3.4 DOPRAVA .....	17
3.5 VYBAVENOST OBCÍ A SLUŽBY .....	20
3.6 BYDLENÍ .....	20
3.7 ŽIVOTNÍ PROSTŘEDÍ.....	21
3.8 ŽIVOT V OBCÍCH – SPOLKY, KULTURNÍ A SPORTOVNÍ VYBAVENOST, ZDRAVOTNÍ SLUŽBY .....	24
3.9 PODNIKÁNÍ, VÝROBA A ZAMĚSTNANOST.....	28
3.10 VZDĚLÁVÁNÍ, ŠKOLSTVÍ .....	31
3.11 BEZPEČNOST .....	32
3.12 TURISTICKÝ RUCH.....	32
3.13 VYHODNOCENÍ ROZVOJOVÉHO POTENCIÁLU ÚZEMÍ.....	34
3.14 ZÁVĚRY SITUAČNÍ ANALÝZY .....	37
3.15 SWOT ANALÝZA.....	39
3.16 STRATEGIE A KONCEPČNÍ DOKUMENTY, JEJICHŽ REALIZACE SE ODEHRÁVÁ NA ÚZEMÍ MIKROREGIONU KAHAN	41
<b>4 STRATEGICKÁ ČÁST</b> .....	<b>42</b>
4.1 MISE STRATEGIE .....	42
4.2 STRATEGICKÁ VIZE .....	42
4.3 HLAVNÍ STRATEGICKÉ CÍLE A SMĚRY ROZVOJE .....	42
4.3 ROZVOJOVÉ AKTIVITY.....	47
<b>5 AKČNÍ PLÁN</b> .....	<b>52</b>
5.1 INSTITUCIONÁLNÍ RÁMEC NAPLNĚNÍ AKČNÍHO PLÁNU .....	52
<b>6 FINANČNÍ RÁMEC MIKROREGIONU KAHAN</b> .....	<b>54</b>
6.1 ANALÝZA HOSPODAŘENÍ.....	54
6.2 PŘEHLED FINANČNÍCH POTŘEB MIKROREGIONU .....	55
6.3 PŘEHLED DOTAČNÍCH ZDROJŮ Z JEDNOTLIVÝCH HIERARCHICKÝCH ÚROVNÍ.....	56
<b>7 PŘÍLOHY</b> .....	<b>58</b>

# 1 Úvod

Mikroregion Kahan vznikl v roce 2000 jako svazek obcí Babice u Rosic, Lukovany, Příbram na Moravě, Vysoké Popovice, Zakřany, Zastávka a Zbýšov. V roce 2008 se rozšířil o obce Kratochvilka, Újezd u Rosic, Tetčice, Říčany, městys Ostrovačice a město Rosice. Jedná se o venkovský region ovlivněný bývalou těžbou černého uhlí, jehož potencionální rozvoj lze nalézt v postupném zvyšování turistické atraktivnosti a rozvoji podnikání v návaznosti na brněnskou aglomeraci. Hlavním účelem tohoto svazku obcí je koordinace rozvoje území mikroregionu.

V letech 2006 a 2007 byla zpracována Strategie rozvoje Mikroregionu Kahan, která definovala strategickou vizi, hlavní strategické cíle a směry rozvoje mikroregionu a navrhla soubor strategických opatření a aktivit. Rozšíření mikroregionu o další významné členy v roce 2008 a programové priority operačních programů financovaných ze strukturálních fondů EU vedly k aktualizaci Strategie rozvoje Mikroregionu Kahan pro roky 2009 – 2013. V souvislosti s přípravou nového programovacího období 2014 – 2020, vstupem obcí sdružených v Mikroregionu Kahan do místní akční skupiny Brána Brněnska, o. s. v roce 2012 a dalším změnám politicko-ekonomické situace ČR a regionu bylo rozhodnuto o provedení aktualizace strategického plánu a akčního plánu pro období 2014 – 2020.

**Strategie rozvoje Mikroregionu Kahan** je koncepčním dokumentem směřovaným ke koordinaci změn v území. Charakterizuje slabé a silné stránky mikroregionu, formuluje základní priority a cíle rozvoje, opatření, vedoucí k naplnění cílů, a další doporučení. Tento strategický dokument je třeba chápat jako soubor konkrétních kroků a aktivit, které synergicky směřují k udržitelnému rozvoji Mikroregionu Kahan, a který zohledňuje jak činnosti samotného mikroregionu, tak i aktivity dalších subjektů působících v území. Cílem strategie je navržení společných aktivit tak, aby Mikroregion Kahan mohl uskutečňovat svá strategická rozhodnutí a záměry, byl schopen se úspěšně přizpůsobovat ekonomickým změnám a mohl efektivněji čerpat finanční prostředky z různých vnějších dotačních titulů (ČR i EU).

Strategie rozvoje Mikroregionu Kahan je s ohledem na připravované programové období Evropské unie 2014 – 2020 koncipována jako střednědobá do roku 2020.

Zpracovatel děkuje všem starostům obcí mikroregionu, spolupracovníkům, občanům, podnikatelům a zástupcům neziskové sféry a státní správy za pomoc při zpracování aktualizace **Strategie rozvoje Mikroregionu Kahan**.

## 2 Cíl strategie a metodologie

Cílem Strategie rozvoje Mikroregionu Kahan je formulovat na základě analýzy stávajícího stavu a očekávání dalšího vývoje rozvojovou vizi, prioritní směry rozvoje, cíle a opatření, kterými aktéři působící v území budou přispívat ke koordinovanému rozvoji mikroregionu.

Metodika zpracování strategie rozvoje Mikroregionu Kahan vychází z *Metodické příručky pro zpracování strategických rozvojových dokumentů mikroregionů*, vydané Ministerstvem pro místní rozvoj ČR, a současně zohledňuje aspekty *Metodiky tvorby komunitně vedené strategie místního rozvoje pro programové období 2014–2020*, vydané Ministerstvem pro místní rozvoj ČR.

Systém opatření pro rozvoj mikroregionu byl definován na základě čtyř logicky navazujících kroků:

### 1) Sumarizace současného stavu a očekávaných tendencí v socioekonomickém vývoji mikroregionu.

Identifikace současného stavu socioekonomických aktivit a očekávaných tendencí dalšího vývoje byla provedena na základě revize informací analytické části předchozí verze strategie, doplněna o další aktuální informace, a utříděna pomocí SWOT analýzy. Se starosty jednotlivých obcí Mikroregionu Kahan byly vedeny strukturované rozhovory a vyplněn dotazník, který obsahoval komplexní informace o obecní infrastruktuře, službách, projektech, záměrech atd. Za účelem zjištění stávajícího stavu, postojů i očekávání do budoucna bylo provedeno dotazování, kterého se zúčastnili podnikatelé, neziskové organizace i obecná veřejnost. Vyhodnocení dotazníků je jedním z podkladů pro aktualizaci strategie.

### 2) Dosažení konsensu o směru budoucího rozvoje, tj. stanovení cílů, kterých bude dosaženo prostřednictvím navrhovaných opatření.

Protože je rozhodnutí o budoucím směřování mikroregionu především otázkou preferencí celé komunity, byly do procesu definování směru budoucího rozvoje zapojeny různé zainteresované osoby, tzv. stakeholdeři – od politických zástupců obcí, přes představitele neziskových organizací, podnikatele, zástupce významných institucí až po přirozené mluvčí komunity z řad občanské společnosti. V červenci až září 2013 bylo mezi těmito tzv. stakeholdery uskutečněno dotazníkové šetření. V říjnu 2013 proběhlo facilitované setkání, jehož cílem bylo vyhodnocení a shrnutí dotazníkového šetření a SWOT analýza. V prosinci následovala otevřená diskuze nad vizí mikroregionu a projektovými záměry plánovanými či připravovanými na území mikroregionu.

### 3) Stanovení strategických směrů rozvoje a v jejich rámci vytyčení programových opatření cílených k dosažení plánovaného rozvoje.

Strategické směry rozvoje byly stanoveny na základě pracovních jednání zpracovatele a zástupců Mikroregionu Kahan. V procesu stanovování bylo využito jak informací o socioekonomickém vývoji, tak formulace rozvojových priorit ze strany představitelů obcí mikroregionu. Strategické směry rozvoje byly formulovány komplementárně k rozvojovým směrům, cílům, opatřením či rozvojovým aktivitám strategií rozvoje větších územních celků, jejichž součástí Mikroregion Kahan je – zejména ke Strategii regionálního rozvoje ČR 2014-2020, Strategii rozvoje Jihomoravského kraje 2006-2016 (Aktualizace strategické vize Strategie rozvoje Jihomoravského kraje 2020), Programu rozvoje Jihomoravského kraje 2014-2017, Programu rozvoje cestovního ruchu Jihomoravského kraje 2014-2018 a návrhu operačních programů ČR pro rozdělování podpory z fondů EU pro programové období 2014-2020.



#### 4) Vytvoření akčního plánu mikroregionu.

V návaznosti na zpracovanou Strategii rozvoje Mikroregionu Kahan 2014 – 2020 byl rozpracován akční plán. Ten definuje aktivity, kterými k plánovanému rozvoji v následujících 3 letech přímo přispěje mikroregion a v něm sdružené obce. U těchto aktivit je určeno, k naplňování kterého cíle směřují a je definována odpovědnost za realizaci, základní finanční rámec a případně i vhodné zdroje.



### 3 Analytická část

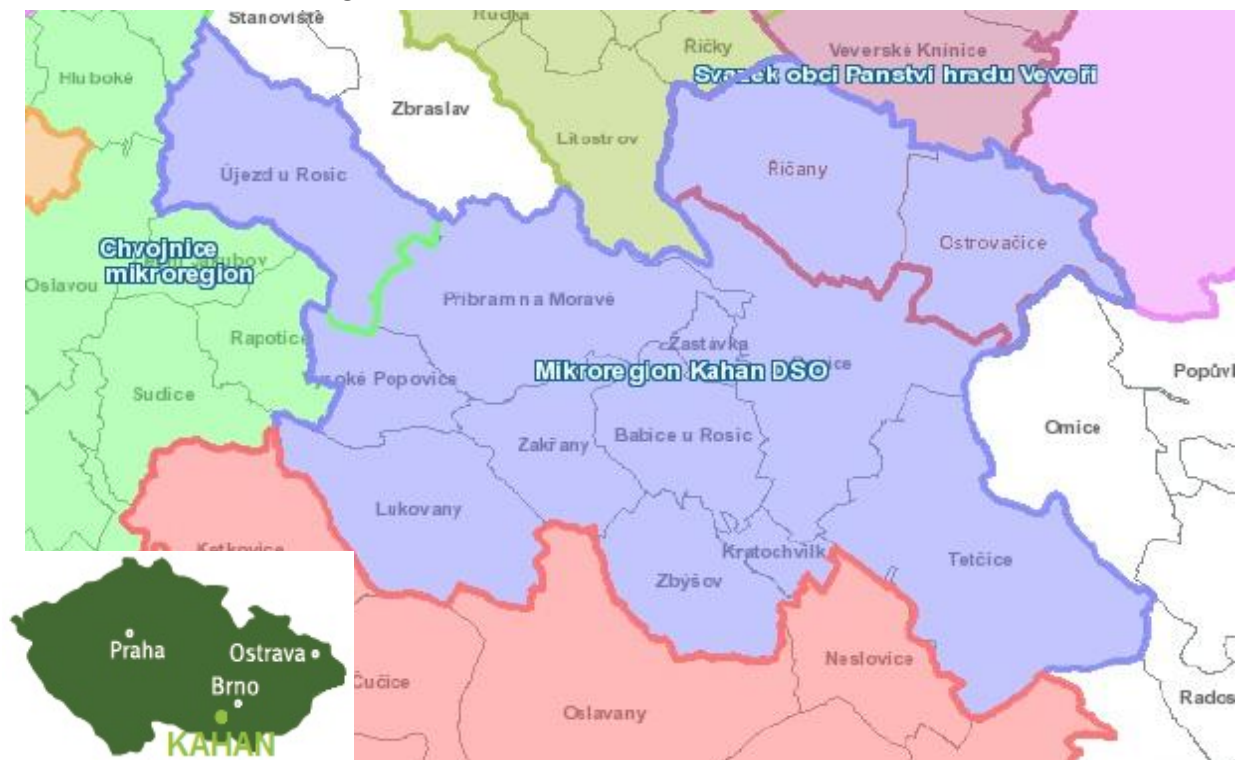
Cílem následující analýzy je přehledné zhodnocení aktuální situace a vývojových trendů ve vytipovaných klíčových oblastech rozvoje Mikroregionu Kahan. Analýza slouží zejména jako zdroj informací při formulaci SWOT analýzy – k identifikaci rozvojových příležitostí i limitů ve vytipovaných klíčových oblastech – a strategických cílů rozvoje. Není tedy obecným informačním zdrojem o situaci v mikroregionu, ale jasně cílenou analytickou součástí procesu strategického plánování.

#### 3.1 Popis území

Název:	Mikroregion Kahan, d.s.o.
Rozloha:	102 km <sup>2</sup>
Počet obyvatel k 31.12.2013:	19 877
Hustota obyvatel:	195 obyvatel/km <sup>2</sup>
Členské obce:	Babice u Rosic, Kratochvilka, Lukovany, Ostrovačice, Příbram na Moravě, Ostrovačice, Rosice, Říčany, Tetčice, Újezd u Rosic, Vysoké Popovice, Zakřany, Zastávka, Zbýšov

Mikroregion Kahan se nachází přibližně 20 kilometrů západním směrem od jihomoravské metropole Brna. Vznikl v roce 2000 jako svazek obcí Babice u Rosic, Lukovany, Příbram na Moravě, Vysoké Popovice, Zakřany, Zastávka a města Zbýšov. V roce 2008 se rozšířil o obce Kratochvilka, Újezd u Rosic, Tetčice, Říčany, městyse Ostrovačice a město Rosice.

**Obrázek 1: Území Mikroregionu Kahan**



Zdroj: Mapový server CRR ČR ([www.crr.cz](http://www.crr.cz)), Mikroregion Kahan ([www.mikroregionkahan.cz](http://www.mikroregionkahan.cz))

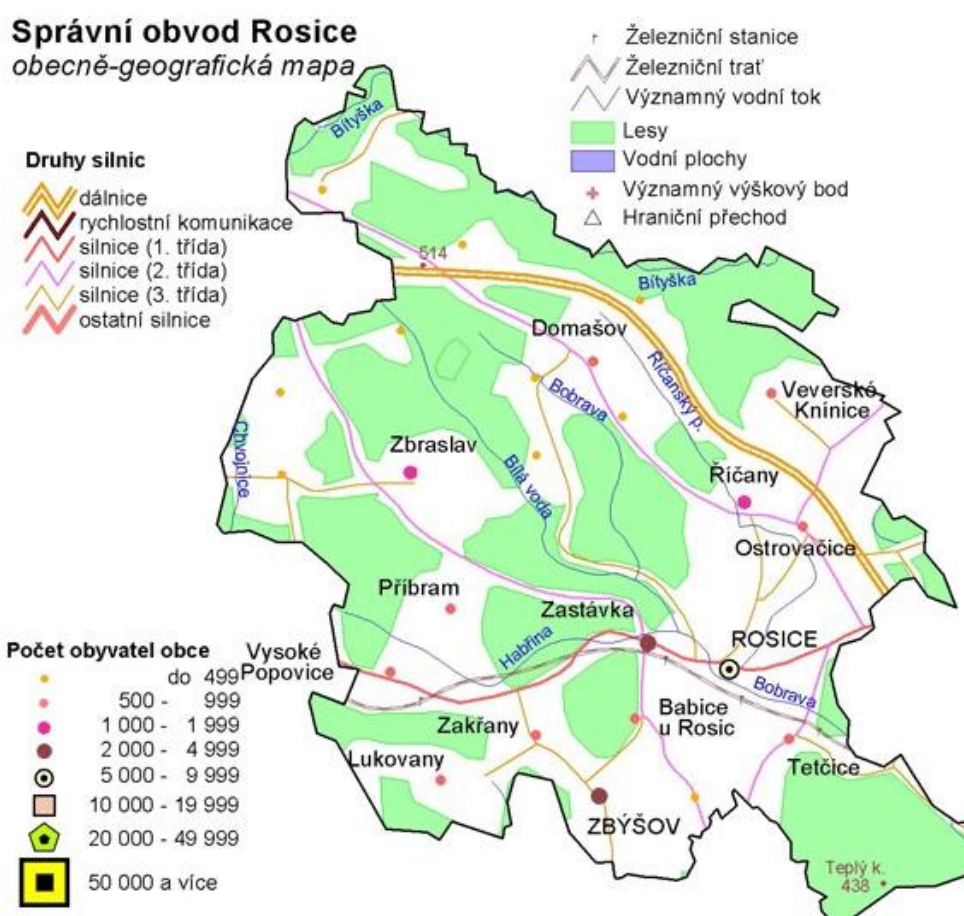


Mikroregion Kahan dso  
Hutní osada 14  
Zastávce, PSČ 664 84  
IČO: 71214038

Na severu Mikroregion Kahan sousedí s Mikroregionem Domašovsko a Svazkem obcí Panství hradu Veveří, na východě s Cyklistickou stezkou Brno – Vídeň, resp. katastrem města Brna, na jihu s Mikroregionem Ivančicko a na západě s Mikroregionem Chvojnice.

Krajinu Mikroregionu Kahan je možné charakterizovat jako pestrá vrchovinnou a pahorkatinnou oblast zemědělsko-lesního charakteru s menšími obcemi a městy, malými vodními toky a plochami. Území mikroregionu z geografického hlediska spadá do Brněnské vrchoviny a Křižanovské vrchoviny, prochází jím Boskovická brázda. Na utváření krajiny a jejího osídlení měly vliv především rozvoj těžby uhlí, kamene, výstavba železáren a intenzivní zemědělská činnost. Celková plocha území je 10 194 ha. Mezi nejvyšší vrcholy patří Krokočinská hůrka (498 m.n.m.), Doubravky (457 m.n.m.) a Bučín (444 m.n.m.). Mikroregionem protékají potoky: Újezdský, Příbramský, Zakřanský, Lukovanský, Říčanský, Balinka, Habřina, Bílá voda, Bobrava, Chvojnice atd.

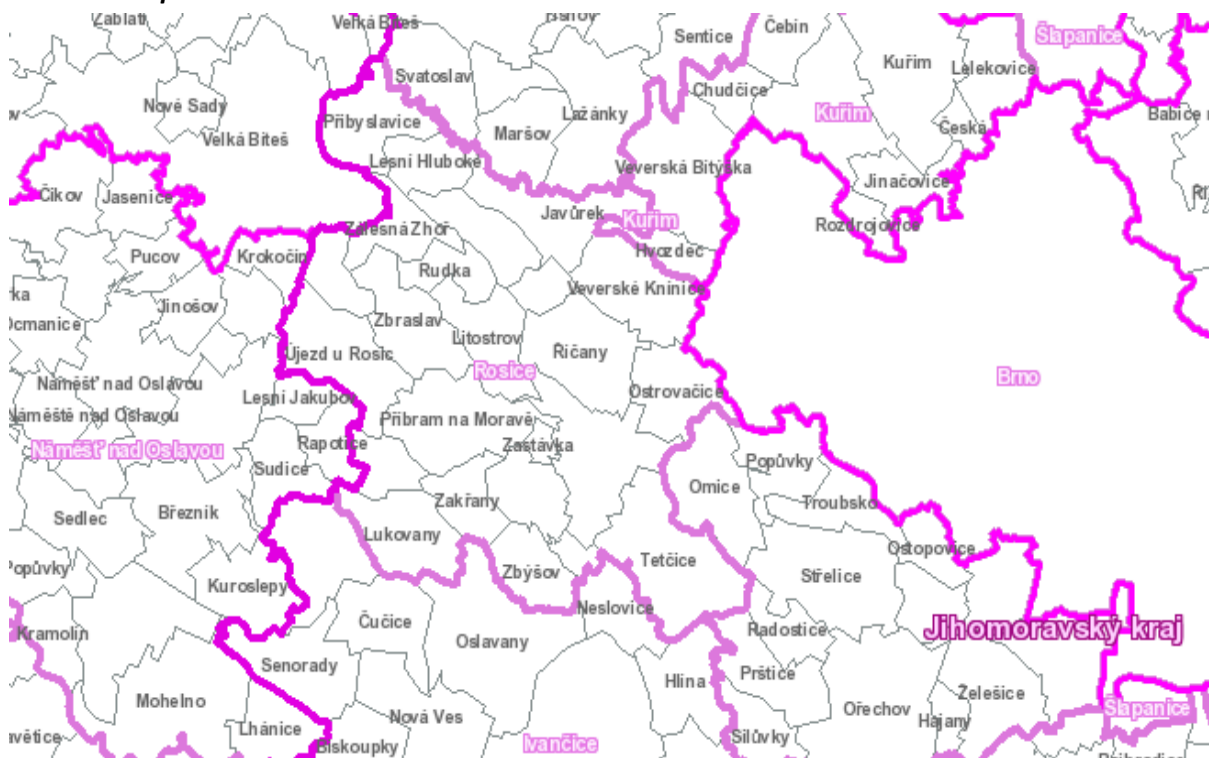
**Obrázek 2: Správní obvod ORP Rosice – obecně geografická mapa**



Zdroj: Český statistický úřad ([www.czso.cz](http://www.czso.cz))

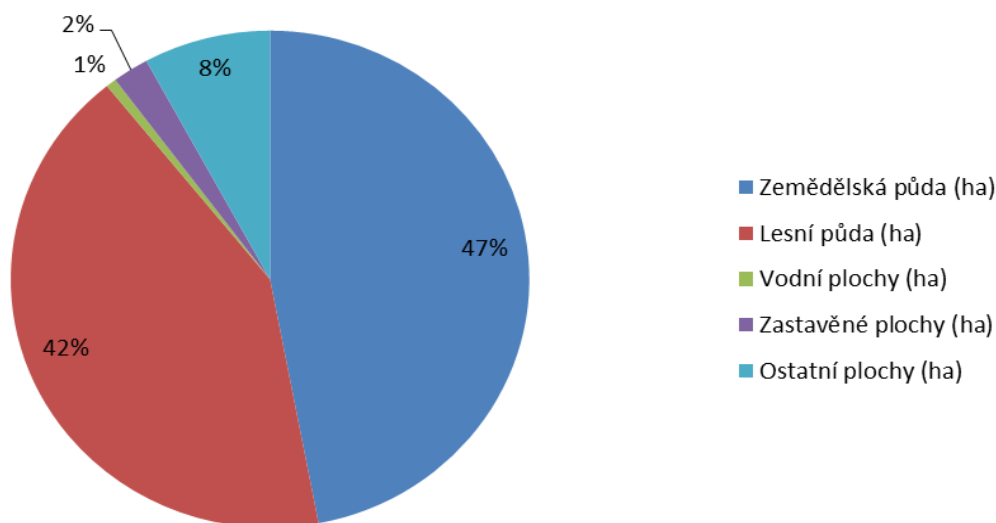
Ze správního hlediska leží Mikroregion Kahan v okrese Brno – venkov na východní hranici Jihomoravského kraje. Všechny jeho členské obce spadají pod působnost ORP Rosice. Na území ORP Rosice mírně převažuje zemědělská půda (45,8%) nad lesními pozemky (45,1%), zastavěné plochy činí pouze 1,9% území. Nad 1000 obyvatel má v mikroregionu 5 obcí (Říčany, Rosice, Tetčice, Zastávka a Zbýšov). Všechny leží v oblasti Boskovické brázdy ve východní části mikroregionu a jejich lidnatost je dána historicky těžbou uhlí a související průmyslovou výrobou. Západní část mikroregionu má typický venkovský charakter.

Obrázek 3: Správní obvod ORP Rosice



Zdroj: Mapový server CRR ČR ([www.crr.cz](http://www.crr.cz))

Obrázek 4: Druhy pozemků v Mikroregionu Kahan (k 31.12.2012)



Zdroj: Český statistický úřad ([www.czso.cz](http://www.czso.cz))

Jak již název Mikroregionu Kahan napovídá, hornická činnost výrazně ovlivnila život zdejších obyvatel. Do zastavení těžby v roce 1992 se zde rozkládal rosicko-oslavanský uhelný revír. Patřil sice k nejmenším v České republice, zato černé uhlí bylo nejkvalitnější. Slávu hornictví dnes připomínají areály zaniklých dolů, haldy, zachovalé těžní věže bývalých dolů Simson a Jindřich II, expozice Muzea průmyslových železnic ve Zbýšově nebo Stálá expozice historie hornické obce Zastávka.

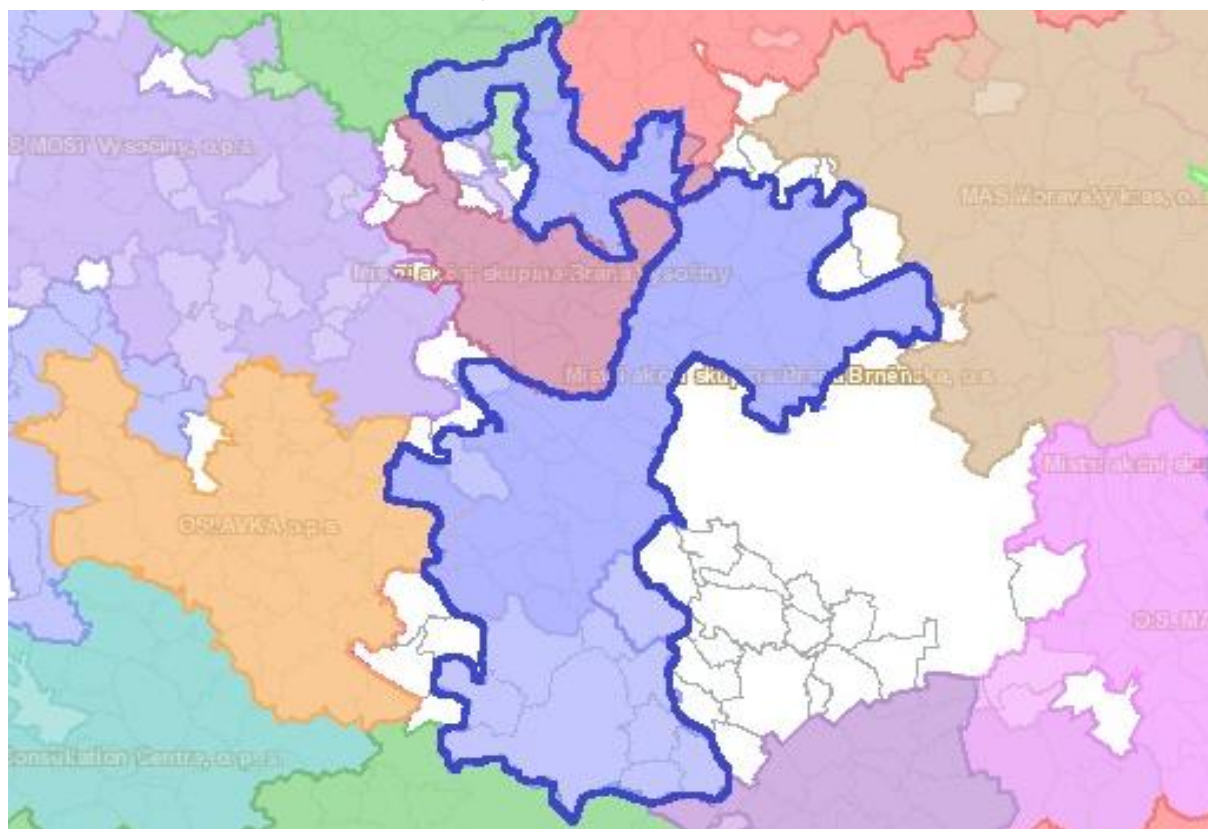


Krajina v okolí Ostrovačic inspirovala spisovatele Viléma Mrštíka k napsání románu „Pohádka máje“, dnes zde najedeme i Masarykův automobilový okruh. Bohatou historií obcí připomíná řada kostelů, kaplí a křížů. Pro milovníky sportu jsou otevřeny brány tenisových kurtů, fotbalových hřišť nebo koupališť. Návštěvníky potěší kvalitní síť značených pěších i cyklistických tras s propojením na Brno a Oslavany. Místní lesy lákají každoročně houbaře, moderní koupaliště s tobogánem ve Zbýšově nadchne především rodiny s dětmi. Za návštěvu stojí také tradiční hodové slavnosti či některá z vyhlášených sportovních akcí.



V roce 2012 se stal Mikroregion Kahan členem Místní akční skupiny Brána Brněnska, o.s. Společně s ním mezi členy patří Mikroregion Čebínka, Mikroregion Ponávka, Mikroregion Domašovsko, Mikroregion Ivančicko, Mikroregion Porta, Mikroregion Kuřimka, Svazek obcí Panství hradu Veveří a další samostatné obce.

**Obrázek 5: Území MAS Brána Brněnska, o.s.**



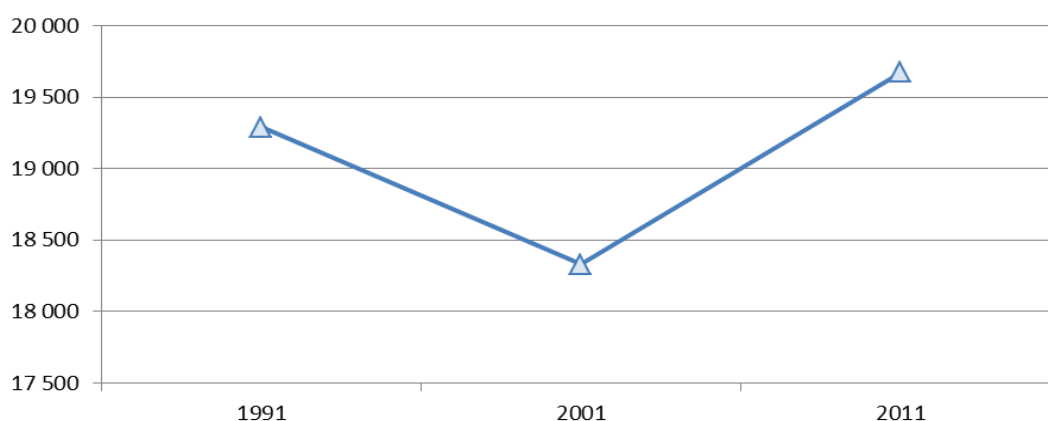
Zdroj: Mapový server CRR ČR ([www.crr.cz](http://www.crr.cz))

## 3.2 Obyvatelstvo

### 3.2.1 Vývoj osídlení

Na území Mikroregionu Kahan mělo k roku 2011 trvale hlášené bydliště celkem 19 673 osob, z nichž téměř polovina žije ve městech (Rosice, Zbýšov) a více než 80% v městech a obcích východní části mikroregionu. Vývoj počtu obyvatel mikroregionu, zjištěný ze sčítání lidí, bytů a domů v letech 1991 – 2011 (resp. 2012) kopíruje vývoj v celém Jihomoravském kraji. Od roku 1991 je z hlediska mikroregionu patrný nejdříve pokles počtu obyvatel k roku 2001, zejména v Rosicích a Zbýšově, který byl s největší pravděpodobností způsoben útlumem těžby uhlí. Poté následoval k roku 2011 nárůst, největší podíl na nárůstu přitom měly Rosice a Říčany.

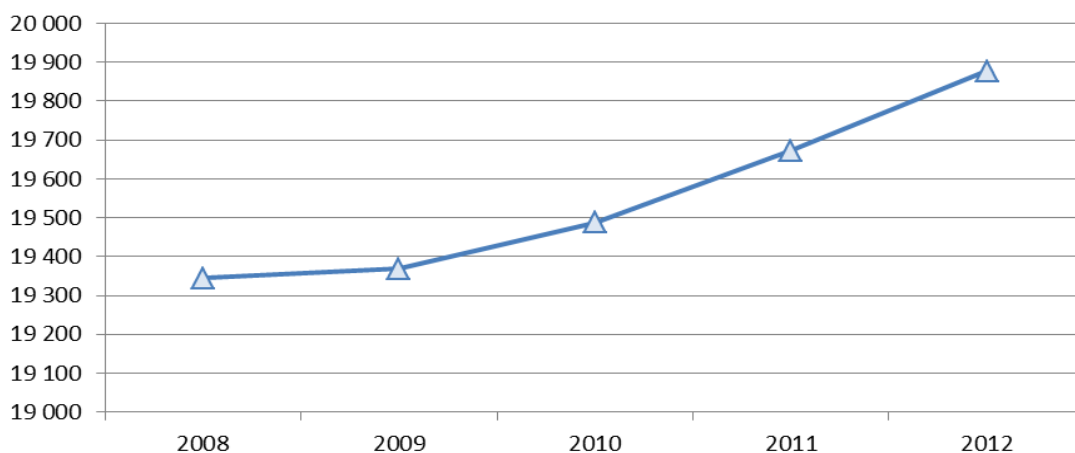
**Obrázek 6: Vývoj počtu obyvatel Mikroregionu Kahan dle údajů ze Sčítání lidí, bytů a domů v letech 1991 (k 2.3.), 2001 (k 1.3.) a 2011 (k 26.3.)**



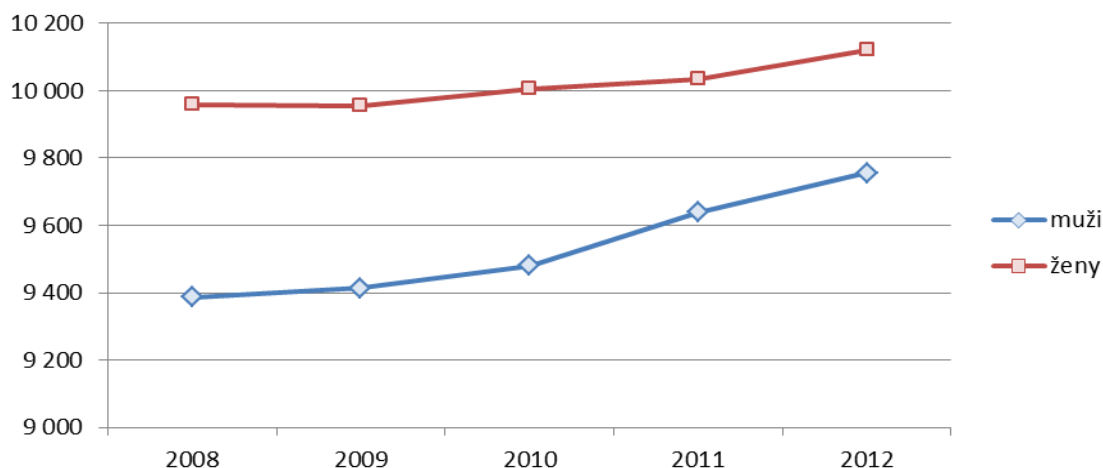
Zdroj: Český statistický úřad ([www.czso.cz](http://www.czso.cz))

Vývoj počtu obyvatel Mikroregionu Kahan v posledních pěti letech nevykazuje žádné výkyvy a potvrzuje rostoucí trend. Z hlediska pohlaví v mikroregionu mírně převažují ženy, avšak počet mužů v posledních pěti letech roste více než dvojnásobně, takže se počet mužů a žen vyrovnává.

**Obrázek 7: Vývoj počtu obyvatel Mikroregionu Kahan v letech 2008 – 2012 (k 31.12.)**



Zdroj: Český statistický úřad ([www.czso.cz](http://www.czso.cz))

**Obrázek 8: Vývoj počtu obyvatel Mikroregionu Kahan dle pohlaví v letech 2008 – 2012 (k 31.12.)**

Zdroj: Český statistický úřad ([www.czso.cz](http://www.czso.cz))

Z hlediska jednotlivých obcí lze od roku 1991 do 2011 pozorovat nejvýraznější nárůst v absolutním vyjádření v Říčanech (o 299 obyvatel) a Zastávce (o 256 obyvatel) a v relativním vyjádření v Babicích u Rosic (o 46%), Říčanech a Tetčicích (v obou o 18%). Do roku 2012 pokračoval růst počtu obyvatel v Babicích u Rosic, Zastávce a také v Rosicích. Nejvyšší pokles počtu obyvatel v absolutním i relativním vyjádření v období 1991 – 2011 nastal v Rosicích (o 388 obyvatel, resp. 6%) a Zbýšově (o 353 obyvatel, resp. 8%). Zatímco v Rosicích je od roku 2001 patrný trend výrazného růstu počtu obyvatel, potvrzený i rokem 2012, počet obyvatel Zbýšova stále mírně klesá.

**Tabulka 1: Vývoj počtu obyvatel v obcích Mikroregionu Kahan dle údajů ze Sčítání lidí, bytů a domů v letech 1991 (k 2.3.), 2001 (k 1.3.) a 2011 (k 26.3.), vč. srovnání s údaji za rok 2012 (k 31.12.)**

Obec	1991	2001	2011	2012
Babice u Rosic	467	518	684	710
Kratochvilka	438	430	450	460
Lukovany	515	527	572	572
Ostrovačice	571	580	672	694
Příbram na Moravě	596	547	579	577
Rosice	6 075	5 312	5 687	5 790
Říčany	1 653	1 691	1 952	1 986
Tetčice	927	948	1 094	1 087
Újezd u Rosic	252	225	258	260
Vysoké Popovice	596	597	670	670
Zakřany	774	731	728	727
Zastávka	2 222	2 316	2 478	2 513
Zbýšov	4 202	3 907	3 849	3 831
<b>Mikroregion</b>	<b>19 288</b>	<b>18 329</b>	<b>19 673</b>	<b>19 877</b>
<b>Jihomoravský kraj</b>	<b>1 145 287</b>	<b>1 131 541</b>	<b>1 166 313</b>	<b>1 168 650</b>

Zdroj: Český statistický úřad ([www.czso.cz](http://www.czso.cz))

### 3.2.2 Věková struktura

K roku 2011 věková struktura obyvatel Mikroregionu Kahan přibližně odpovídá věkové struktuře obyvatel Jihomoravského kraje s jednou pozitivní odchylkou – ve věkové kategorii 0 – 14 let je v mikroregionu 14,8% obyvatel, zatímco v Jihomoravském kraji jen 14,0%. Z hlediska obcí v této věkové kategorii vedou Babice u Rosic, kde je podíl „mladistvých“ 19,1%, druhé Vysoké Popovice mají 17,7%, naopak nejméně jich má Újezd u Rosic (12,3%) a Zbýšov (13,4%). Nejnižší podíl obyvatel ve věku 15 – 64 let má Příbram na Moravě (62,1%) a Újezd u Rosic (65,1%), nejvyšší pak Zakřany (72,0%), následované Rosicemi s 70,1%. V kategorii lidí důchodového věku (65 a více let) vede Újezd u Rosic (22,3%) a Příbram na Moravě (22,2%), nejnižší podíl této věkové kategorie mají Zakřany (14,1%) a Rosice (14,6%).

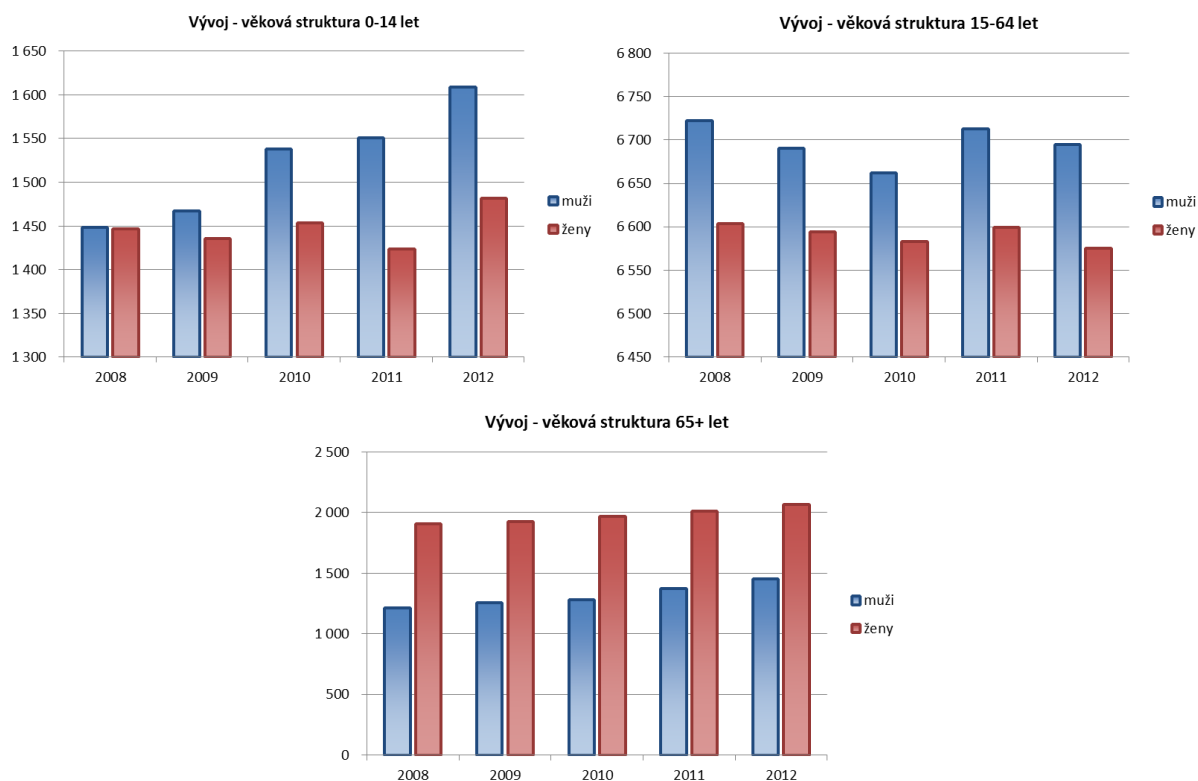
**Tabulka 2: Věková struktura obyvatel v obcích Mikroregionu Kahan dle údajů ze Sčítání lidí, bytů a domů v letech 2001 (k 1.3.) a 2011 (k 26.3.)**

Obec	Počet obyvatel k 1. 3. 2001				Počet obyvatel k 26. 3. 2011			
	celkem	v tom ve věku			celkem	v tom ve věku		
		0 - 14	15 - 64	65+		0 - 14	15 - 64	65+
Babice u Rosic	523	91	336	96	659	126	434	98
Kratochvilka	429	59	282	88	445	64	297	82
Lukovany	524	91	347	86	557	91	366	99
Ostrovačice	575	89	383	103	635	91	444	98
Příbram na Moravě	545	78	349	118	559	84	347	124
Rosice	5 296	917	3 682	697	5 740	859	4 026	840
Říčany	1 671	266	1 155	250	1 925	311	1 302	307
Tetčice	946	150	658	138	1 042	162	719	159
Újezd u Rosic	228	31	160	37	269	33	175	60
Vysoké Popovice	592	84	393	115	682	121	453	108
Zakřany	736	145	475	116	737	100	531	104
Zastávka	2 359	363	1 532	464	2 465	347	1 620	493
Zbýšov	3 940	617	2 832	491	3 728	498	2 543	681
Mikroregion	18 364	2 981	12 584	2 799	19 443	2 887	13 257	3 253
Jihomoravský kraj	1 127 718	180 138	785 992	161 588	1 163 508	162 794	808 861	188 684

Zdroj: Český statistický úřad ([www.czso.cz](http://www.czso.cz))

V porovnání let 2008 – 2012 se počet obyvatel v jednotlivých věkových skupinách vyvíjel odlišně. Ve věkové skupině 0 – 14 let je patrný značný růst počtu obyvatel. Od roku 2009 lze pozorovat rostoucí disproporci mezi počtem mužů a žen ve prospěch mužů. Převahu mužů nalezneme také ve skupině ekonomicky aktivních 15 – 64 let, u níž se celkový počet obyvatel mezi roky 2008 – 2012 snížil. Naopak dominanci žen nalezneme u lidí důchodového věku 65+, což odpovídá celorepublikovému trendu vyššího věku dožití u žen. Počet obyvatel důchodového věku v Mikroregionu Kahan se v období 2008 – 2012 postupně mírně zvyšoval.

**Obrázek 9: Vývoj počtu obyvatel Mikroregionu Kahan dle věkových skupin a dle pohlaví v letech 2008 – 2012 (k 31.12.)**

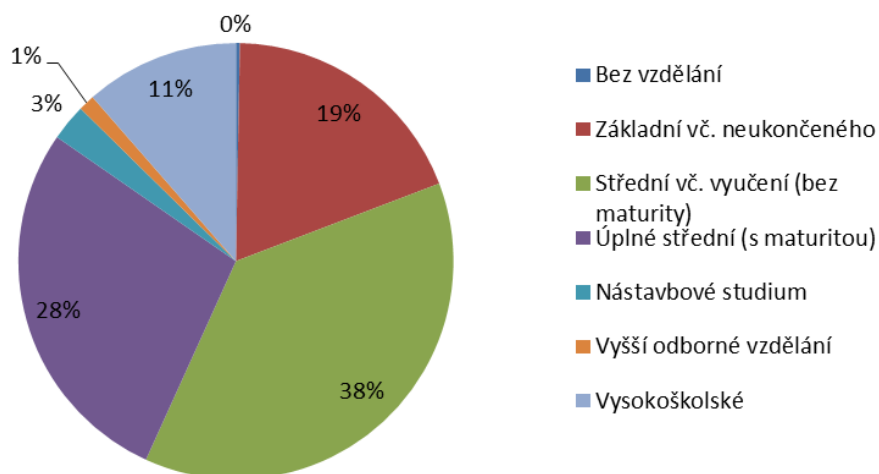


Zdroj: Český statistický úřad ([www.czso.cz](http://www.czso.cz))

### 3.2.3 Vzdělanostní struktura

Z hlediska vzdělanosti jsou v regionu zastoupeni nejvíce obyvatelé vyučení (bez maturity) a s úplným středním vzděláním (s maturitou). Vysoký je také podíl osob jen se základním vzděláním.

**Obrázek 10: Vzdělanostní struktura obyvatel Mikroregionu Kahan dle 2008 – 2012 dle údajů ze Sčítání lidí, bytů a domů v roce 2011 (k 26.3.)**



Zdroj: Český statistický úřad ([www.czso.cz](http://www.czso.cz))

Nemalým problémem, který region zatěžuje a také limituje v lepším uplatnění pracovní síly, je tedy podprůměrná hodnota vzdělanosti obyvatel. Podíl obyvatel vyučených, se základním vzděláním včetně neukončeného základního vzdělávání v Mikroregionu Kahan se blíží 57% oproti průměru Jihomoravského kraje 50,3%, což má za následek v průměru nižší příjmy obyvatel a tím pádem také jeho nižší koupěschopnost. Podíl vysokoškolsky vzdělaných obyvatel mikroregionu činí 11,1%, v Jihomoravském kraji pak 14,7%. Z hlediska jednotlivých obcí má největší podíl obyvatel vyučených, se základním vzděláním a bez vzdělání Kratochvilka (64,8%), následovaná Zbýšovem (63,7%), největší počet vysokoškolsky vzdělaných mají Babice u Rosic (16,1%) a Říčany (14,7%).

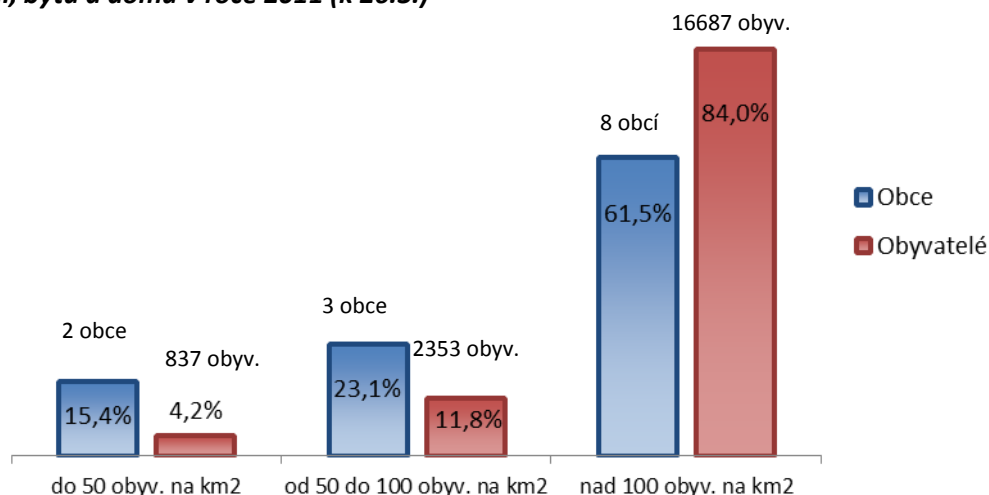
**Tabulka 3: Vzdělanostní struktura obyvatel v obcích Mikroregionu Kahan (stav k 26.3.2011)**

Obec	Obyvatel ve věku 15 a více let	Z toho podle stupně vzdělání						
		Bez vzdělání	Základní vč. neukončeného	Střední vč. vyučení (bez maturity)	Úplné střední (s maturitou)	Nástavbové studium	Vyšší odborné vzdělání	Vysokoškolské
Babice u Rosic	533	0	88	182	142	11	4	86
Kratochvilka	381	4	79	164	86	10	2	22
Lukovany	466	1	107	178	124	10	3	37
Ostrovačice	544	1	79	212	141	13	8	72
Příbram na Moravě	475	0	111	179	119	9	2	41
Rosice	4 881	6	791	1 664	1 432	136	70	622
Říčany	1 614	2	258	522	457	47	20	237
Tetčice	880	2	120	298	258	26	11	127
Újezd u Rosic	236	2	44	87	61	7	1	26
Vysoké Popovice	561	1	75	218	159	17	10	72
Zakřany	637	2	130	256	173	15	8	42
Zastávka	2 118	15	418	741	554	62	27	242
Zbýšov	3 230	11	729	1 317	751	71	28	208
<b>Mikroregion</b>	<b>16 556</b>	<b>47</b>	<b>3 029</b>	<b>6 018</b>	<b>4 457</b>	<b>434</b>	<b>194</b>	<b>1 834</b>
<b>Jihomoravský kraj</b>	<b>1 000 714</b>	<b>3 813</b>	<b>175 879</b>	<b>323 328</b>	<b>268 936</b>	<b>27 578</b>	<b>12 569</b>	<b>146 796</b>

Zdroj: Český statistický úřad ([www.czso.cz](http://www.czso.cz))

### 3.2.4 Hustota osídlení

Celková hustota osídlení v Mikroregionu Kahan činí 195 obyvatel na km<sup>2</sup>, což je vyšší hodnota než průměr Jihomoravského kraje. Hustota osídlení je v rámci regionu výrazně nerovnoměrná – nejvyšší hustoty dosahují města a obce ve východní části mikroregionu, zejména Zastávka s téměř 2100 obyv./km<sup>2</sup>, Zbýšov s 637 obyv./km<sup>2</sup>, Rosice s 454 obyv./km<sup>2</sup> a Kratochvilka s 307 obyv./km<sup>2</sup>. Naopak nejnižší hustotu osídlení mají díky velké rozloze katastru Újezd u Rosic 24 obyv./km<sup>2</sup> a Příbram na Moravě s 48 obyv./km<sup>2</sup>. Zatímco západ mikroregionu lze považovat za typicky venkovskou oblast, východ má spíše městský charakter.

**Obrázek 11: Vzdělanostní struktura obyvatel Mikroregionu Kahan dle 2008 – 2012 dle údajů ze Sčítání lidí, bytů a domů v roce 2011 (k 26.3.)**

Zdroj: Český statistický úřad ([www.czso.cz](http://www.czso.cz))

**Tabulka 4: Hustota osídlení v Mikroregionu Kahan v roce 2012 (k 31.12.)**

Obec	Celková výměra pozemku (ha)	2012	
		Počet obyvatel celkem	Hustota osídlení území (počet obyvatel na km <sup>2</sup> )
Babice u Rosic	5,69	710	124,8
Kratochvilka	1,50	460	306,7
Lukovany	9,07	572	63,1
Ostrovačice	7,83	694	88,6
Příbram na Moravě	11,92	577	48,4
Rosice	12,74	5 790	454,5
Říčany	10,91	1 986	182,0
Tetčice	15,13	1 087	71,8
Újezd u Rosic	10,89	260	23,9
Vysoké Popovice	3,90	670	171,8
Zakřany	5,15	727	141,2
Zastávka	1,20	2 513	2094,2
Zbýšov	6,01	3 831	637,4
<b>Mikroregion</b>	101,94	19 877	195,0
<b>Jihomoravský kraj</b>	7 194,89	1 168 650	162,4

Zdroj: Český statistický úřad ([www.czso.cz](http://www.czso.cz)), ČÚZK

### 3.2.5 Mobilita obyvatel

Blízkost regionálního centra – města Brna – způsobuje relativně vysokou vyjíždku obyvatel za prací nebo za vzděláním.

**Tabulka 5: Mobilita obyvatel v obcích Mikroregionu Kahan (stav k 26. 3. 2011)**

Obec	Vyjíždějící celkem	V tom								
		Vyjíždějící do zaměstnání						Vyjíždějící do škol		
		Celkem	V rámci obce	Do jiné obce okresu	Do jiného okresu kraje	Do jiného kraje	Do zahraničí	Celkem	V rámci obce	Mimo obec
Babice u Rosic	185	125	2	46	72	3	2	60	0	60
Kratochvilka	99	66	2	31	27	5	1	33	0	33
Lukovany	155	108	3	43	54	8	0	47	0	47
Ostrovačice	183	140	9	36	89	3	3	43	14	29
Příbram na Moravě	146	106	2	43	52	8	1	40	3	37
Rosice	1 692	1 262	242	240	711	54	15	430	133	297
Říčany	553	398	43	84	245	23	3	155	16	139
Tetčice	298	213	22	57	121	9	4	85	6	79
Újezd u Rosic	79	62	2	23	25	11	1	17	0	17
Vysoké Popovice	201	143	1	47	70	22	3	58	3	55
Zakřany	239	168	9	83	67	8	1	71	7	64
Zastávka	662	500	125	111	241	20	3	162	81	81
Zbýšov	828	637	61	244	273	46	13	191	51	140
<b>Mikroregion</b>	<b>5 320</b>	<b>3 928</b>	<b>523</b>	<b>1 088</b>	<b>2 047</b>	<b>220</b>	<b>50</b>	<b>1 392</b>	<b>314</b>	<b>1 078</b>
<b>Jihomoravský kraj</b>	<b>339 529</b>	<b>245 209</b>	<b>108 957</b>	<b>56 226</b>	<b>62 276</b>	<b>12 339</b>	<b>5 411</b>	<b>94 320</b>	<b>45 321</b>	<b>48 999</b>

Zdroj: Český statistický úřad ([www.czso.cz](http://www.czso.cz))

### 3.3 Technická infrastruktura

Technická infrastruktura regionu je zajištěna standardním způsobem. Ve všech obcích je vybudován veřejný vodovod, veřejné osvětlení a veřejná prostranství, v různých obcích je různý technický stav této infrastruktury, který ukazuje následující tabulka.

Většina obcí je plynofikovaných (s výjimkou Babic u Rosic), ve většině obcí nalezneme požární nádrž nebo jiná vodní plocha (zejména rybníky), v několika obcích chybí splašková kanalizace s napojením na ČOV.

Ve všech obcích je zajištěn přístup na internet, především prostřednictvím bezdrátového připojení.



Tabulka 6: Technická infrastruktura jednotlivých obcí Mikroregionu Kahan (stav k 31.12.2013)

Obec	Vodovod	Splašková kanalizace	Plynofikace	Veřejné osvětlení	Veřejná prostranství (náměstí/náves)	Požární nádrž	Vodní plocha (přehrada/rybník)	Pokrytí internetem
Babice u Rosic	1	-	-	1	1	-	1	1
Kratochvilka	1	-	1	1	3	1	-	1
Lukovany	1	-	1	1	1	-	1	1
Ostrovačice	1	1	1	1	1	-	-	1
Příbram na Moravě	1	-	1	1	1	1	1	1
Rosice	1	1	1	1	3	-	2	1
Říčany	1	1	1	1	1	2	1	1
Tetčice	1	1	1	1	1	-	1	1
Újezd u Rosic	1	1	1	1	1	1	2	1
Vysoké Popovice	1	1	1	1	1	1	1	1
Zakřany	1	1	1	1	1	1	-	1
Zastávka	1	1	1	1	1	1	-	1
Zbýšov	1	1	1	1	2	-	-	1
<b>Mikroregion</b>	<b>13</b>	<b>9</b>	<b>12</b>	<b>13</b>	<b>18</b>	<b>8</b>	<b>10</b>	<b>13</b>

Počet a technický stav:

	velmi dobrý
	dobrý
	špatný

Zdroj: Města a obce Mikroregionu Kahan

### 3.4 Doprava

#### Železniční doprava

V ose Vysoké Popovice – Zastávka – Rosice prochází mikroregionem **železniční trať č. 240** z Brna do Jihlavy. V integrovaném dopravním systému Jihomoravského kraje (IDS JMK) se jedná o linku s označením S4. V letech 2014 - 2015 je plánována modernizace tratě v úseku Zastávka u Brna - Třebíč, kdy se počítá se zvýšením rychlosti na trati, k rekonstrukcím železničních mostů, zastávek a železničních stanic. Dlouhodobě se připravuje elektrifikace trati, v první fázi mezi Brnem a Zastávkou u Brna. V rámci elektrifikace má dojít ke zdvojkolejnění v úseku Střelice - Zastávka, které umožní jízdu vlaků mezi Brnem a Zastávkou v 15minutovém taktu.

Mikroregion má na svém území opuštěné **vlečky**, které dříve sloužily k dopravě černého uhlí z tamních dolů. Páteří vlečka, vedoucí mezi Zastávkou u Brna – Babicemi u Rosic – Zbýšovem je postupně přebudována na úzkorozchodnou železnici s muzejním provozem, která slouží jako turistická atrakce pro návštěvníky regionu.

#### Automobilová doprava

Mikroregion Kahan má velmi dobrou dopravní dostupnost pro **automobilovou dopravu**. Jeho severní částí, obcemi Ostrovačice a Říčany, prochází dálnice D1, která umožňuje rychlé propojení mikroregionu s Prahou a Brnem. V mikroregionu nebo jeho těsné blízkosti se nachází hned dva tři



dálniční exity – Devět křížů, Ostrovačice a Kývalka. Silnice I. třídy R23 pak zajišťuje významné propojení mikroregionu s městem Brnem a krajem Vysočina.

Region disponuje hustou sítí silnic II. a III. třídy, které spojují všechny obce mikroregionu. Hustota silniční sítě odpovídá celorepublikovému průměru, tj. cca 71 km silnic a dálnic na km<sup>2</sup>. Problematická je kvalita části obslužných a místních komunikací, chodníků a doprovodné infrastruktury (např. parkoviště) a bezpečnost některých úseků (např. křižovatka ve Zbýšově).

**Obrázek 12: Mapa intenzity dopravy v Mikroregionu Kahan dle sčítání dopravy v roce 2010**



Zdroj: Mapový server CRR ČR ([www.crr.cz](http://www.crr.cz))

### Autobusová doprava

Z hlediska **autobusové dopravy** prochází mikroregionem dálková linka Brno – České Budějovice. Autobusové spojení jednotlivých obcí na regionální úrovni je zajišťováno linkami IDS JMK:

- Linka č. 153 (Tišnov – Zastávka – Zbýšov – Ivančice)
- Linka č. 401 (Brno – Ostrovačice – Říčany – Domašov – Velká Bíteš)
- Linka č. 402 (Brno – Ostrovačice – Říčany – Veverské Knínice)
- Linka č. 405 (Brno – Rosice – Zastávka)
- Linka č. 406 (Brno – Rosice – Tetčice – Oslavany – Ivančice)
- Linka č. 420 (Zastávka – Příbram na Moravě – Újezd u Rosic – Velká Bíteš)
- Linka č. 421 (Zastávka – Babice u Rosic – Zbýšov – Zakřany – Lukovany)
- Linka č. 422 (Zastávka – Babice u Rosic – Kratochvilka – Hlína)
- Linka č. 423 (Rosice – Tetčice – Ivančice – Mohelno)

Území mikroregionu je obsluhováno poměrně hustou sítí linek IDS JMK, problémem je však nedostatek spojů ve večerních hodinách a víkendech. Především absence spojů o víkendech může být handicapem při snahách regionu o rozvoj příměstské turistiky, zejména z oblasti města Brna.

Obrázek 13: Plán regionálních linek IDS JMK (k 31.12.2013)

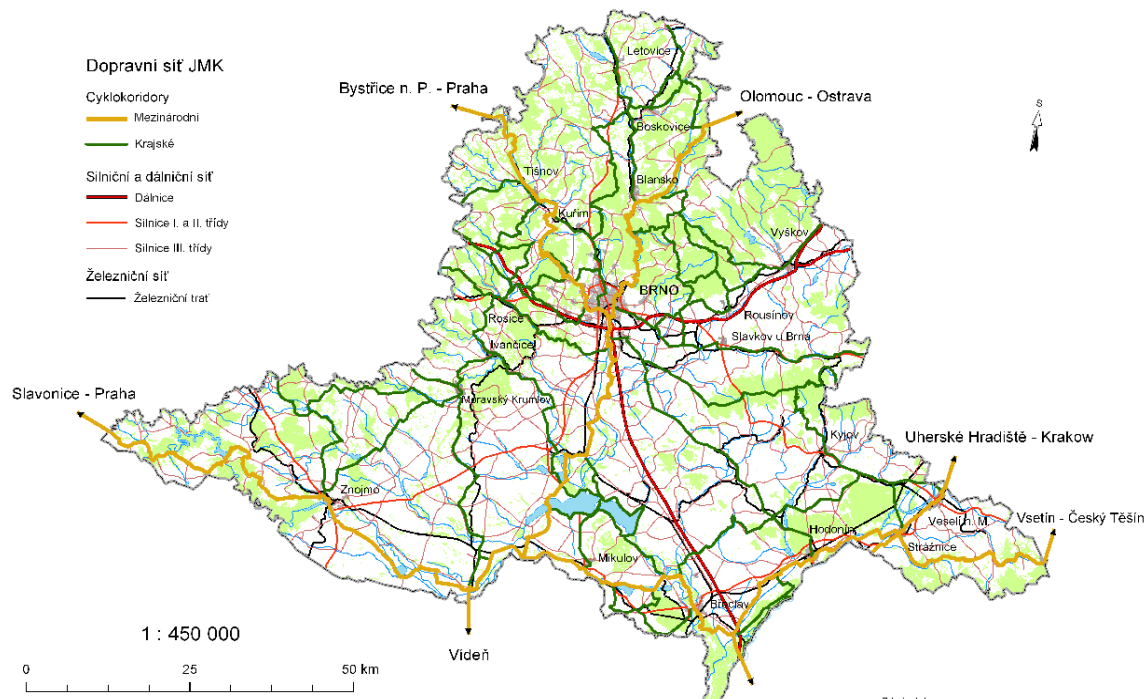


Zdroj: IDS JMK ([www.idsjmk.cz](http://www.idsjmk.cz))

### Cyklodoprava

Podmínky pro **cyklodopravu** jsou v Mikroregionu Kahan z geografického hlediska vhodné spíše v jeho východní části (zvedající se kopce od východu na západ), přesto zde stále neexistují bezpečná propojení mezi jednotlivými obcemi pro cyklisty. Východem území také prochází plánovaný krajský cyklokoridor Brno – Znojmo. Cyklistické propojení v ose Rosice – Zastávka – Babice u Rosic – Zbýšov je dosud ve stádiu záměrů nebo projektových příprav.

Obrázek 14: Mezinárodní a krajské cyklokoridory Jihomoravského kraje – výhled



Zdroj: IDS JMK ([www.idsjmk.cz](http://www.idsjmk.cz))



Mikroregion Kahan dso  
 Hutní osada 14  
 Zastávce, PSČ 664 84  
 IČO: 71214038

### 3.5 Vybavenost obcí a služby

Kompletní vybaveností disponují města Rosice a Zbýšov. Ve všech dalších obcích je obecní úřad i autobusová zastávka a lze v nich také zakoupit potraviny (s výjimkou Babic u Rosic). Ve většině obcí lze nalézt stravovací zařízení, poštu či požární stanici, zhruba v polovině z obcí se lze ubytovat. Čerpací stanici mají 4 obce ze 13, stejně tak jako vlakovou stanici.

**Tabulka 7: Vybavenost obcí Mikroregionu Kahan (stav k 31.12.2013)**

Obec	Obecní úřad	Pošta	Banka	Policejní stanice	Požární stanice	Prodejna potravin	Čerpací stanice	Vlakové nádraží/zastávka	Autobusové nádraží/zastávka	Ubytování (hotel/penzion/kemp)	Stravování (restaurace/hostinec/pivnice)	Kavárna/cukrárna	Jiný
Babice u Rosic	1	-	-	-	-	-	-	-	2	-	1	-	-
Kratochvilka	1	-	-	-	-	1	-	-	1	-	2	-	-
Lukovany	1	-	-	-	-	1	-	-	3	-	-	-	-
Ostrovačice	1	1	-	-	-	1	1	-	4	5	2	-	-
Příbram na Moravě	1	1	-	-	1	1	-	-	2	-	2	-	-
Rosice	2	1	2	2	1	7	3	1	4	7	15	3	-
Říčany	1	1	-	-	1	3	-	-	2	4	6	1	-
Tetčice	1	1	-	-	-	1	-	1	2	1	3	1	-
Újezd u Rosic	1	-	-	-	1	1	-	-	1	1	1	-	-
Vysoké Popovice	1	1	-	-	1	1	1	1	2	-	2	-	-
Zakřany	1	-	-	-	1	2	-	-	2	-	3	-	1
Zastávka	1	1	-	-	1	3	-	1	4	-	4	2	-
Zbýšov	1	1	1	1	1	5	1	-	5	1	6	2	-
<b>Mikroregion</b>	<b>14</b>	<b>8</b>	<b>3</b>	<b>3</b>	<b>8</b>	<b>27</b>	<b>6</b>	<b>4</b>	<b>34</b>	<b>19</b>	<b>47</b>	<b>9</b>	<b>1</b>

Zdroj: Města a obce Mikroregionu Kahan

Počet a technický stav:

■ velmi dobrý
 ■ dobrý
 ■ špatný

### 3.6 Bydlení

Celkový nárůst obyvatel mezi lety 2001 a 2012 činil 1 548 obyvatel, což je téměř 8 %.

V oblasti bydlení je hlavním problémem stárnutí bytového fondu, naopak se zlepšuje nabídka pozemků k výstavbě nových domů. Vzhledem k charakteru především venkovské zástavby je zřejmý nízký podíl obyvatel připadajících na 1 dům, který průměrem 3,88 je přibližně jednu osobu pod celostátním průměrem.

Tabulka 8: Domovní fond v jednotlivých obcích Mikroregionu Kahan (stav k 26.3.2011)

Obec	Domy úhrnem	Domy obydlené	Z úhrnu obydlených domů						
			Rodinné domy	Bytové domy	Ostatní budovy	Domy podle vlastnictví			
						Fyzická osoba	Obce, státu	Bytové družstvo	Spoluvlastnictví vlastníků bytů
Babice u Rosic	261	214	212	1	1	204	1	0	7
Kratochvilka	155	134	212	1	1	129	0	1	4
Lukovany	228	179	178	0	1	166	0	0	9
Ostrovačice	209	186	178	5	3	173	1	0	6
Příbram na Moravě	265	187	186	0	1	173	2	0	9
Rosice	1 266	1 119	1 002	107	10	966	32	2	95
Říčany	587	512	486	21	5	454	11	0	30
Tetčice	361	318	309	4	5	296	2	0	13
Újezd u Rosic	128	92	90	0	2	85	1	0	4
Vysoké Popovice	261	218	216	0	2	206	0	0	11
Zakřany	245	208	205	2	1	197	196	0	1
Zastávka	543	494	423	65	6	391	18	5	55
Zbýšov	627	579	412	164	3	396	393	2	1
Mikroregion	5 136	4 440	4 109	370	41	3 836	657	10	245

Zdroj: Český statistický úřad ([www.czso.cz](http://www.czso.cz))

### 3.7 Životní prostředí

Region je celkově možné charakterizovat jako oblast s dobrým životním prostředím, vhodnými klimatickými podmínkami a existencí stále ještě dostatečného množství ekologicky stabilních ploch (lesní plochy, chráněná území atd.). Výraznou silnou stránkou regionu je velká plocha lesů ve vztahu k celkové rozloze regionu.

Z hlediska rizik poškození životního prostředí a krajiny je dlouhodobým problémem velké množství ekologických zátěží z doby rozsáhlé a intenzivní těžební činnosti. Díky intenzivnímu rozvoji zemědělství v minulém období také postupně došlo k nárůstu půdní a vodní eroze a ke znečištění místních vodních toků. Určitým potenciálním rizikem pro celé území regionu je jaderná elektrárna v Dukovanech.

Rizikovým faktorem pro obce lokalizované na hlavním silničním tahu silnice I. třídy číslo 23 začíná být postupně narůstající intenzita silniční dopravy a chybějící obchvaty obcí. Na velmi dobré úrovni je třídění odpadů a možnost uložení velkoobjemových a nebezpečných odpadů do sběrných dvorů.

Tabulka 9: Likvidace a recyklace odpadů v Mikroregionu Kahan

Obec	Oblast	Popis
Babice u Rosic	Způsob likvidace odpadu	Svoz KTS, sběrný dvůr
	Recyklace odpadu	Papír, sklo, plasty, nápojové kartony, bioodpad
	Skládky	-
Kratochvilka	Způsob likvidace odpadu	Svoz KTS, sběrný dvůr
	Recyklace odpadu	Papír, sklo, plasty, nápojové kartony, bioodpad
	Skládky	-
Lukovany	Způsob likvidace odpadu	Svoz KTS, sběrný dvůr
	Recyklace odpadu	Papír, sklo, plasty, nápojové kartony
	Skládky	Revitalizovaná skládka
Ostrovačice	Způsob likvidace odpadu	Svoz KTS
	Recyklace odpadu	Papír, sklo, plasty, nápojové kartony, bioodpad, elektroodpad
	Skládky	-
Příbram na Moravě	Způsob likvidace odpadu	Svoz AVE
	Recyklace odpadu	Papír, sklo, plasty, nápojové kartony
	Skládky	-
Rosice	Způsob likvidace odpadu	Svoz KTS, sběrný dvůr
	Recyklace odpadu	Papír, sklo, plasty, nápojové kartony, bioodpad, elektroodpad
	Skládky	-
Říčany	Způsob likvidace odpadu	Svoz SAKO, sběrný dvůr
	Recyklace odpadu	Papír, sklo, plasty, nápojové kartony, bioodpad
	Skládky	-
Tetčice	Způsob likvidace odpadu	Svoz KTS
	Recyklace odpadu	Papír, sklo, plasty, nápojové kartony, bioodpad
	Skládky	-
Újezd u Rosic	Způsob likvidace odpadu	Svoz AVE
	Recyklace odpadu	Papír, sklo, plasty, nápojové kartony
	Skládky	-
Vysoké Popovice	Způsob likvidace odpadu	Svoz KTS, sběrný dvůr
	Recyklace odpadu	Papír, sklo, plasty, nápojové kartony
	Skládky	-
Zakřany	Způsob likvidace odpadu	Svoz KTS
	Recyklace odpadu	Papír, sklo, plasty, nápojové kartony
	Skládky	-
Zastávka	Způsob likvidace odpadu	Svoz KTS
	Recyklace odpadu	Papír, sklo, plasty, nápojové kartony, bioodpad
	Skládky	-
Zbýšov	Způsob likvidace odpadu	Svoz KTS
	Recyklace odpadu	Papír, sklo, plasty, nápojové kartony, bioodpad
	Skládky	-

Zdroj: Obce Mikroregionu Kahan

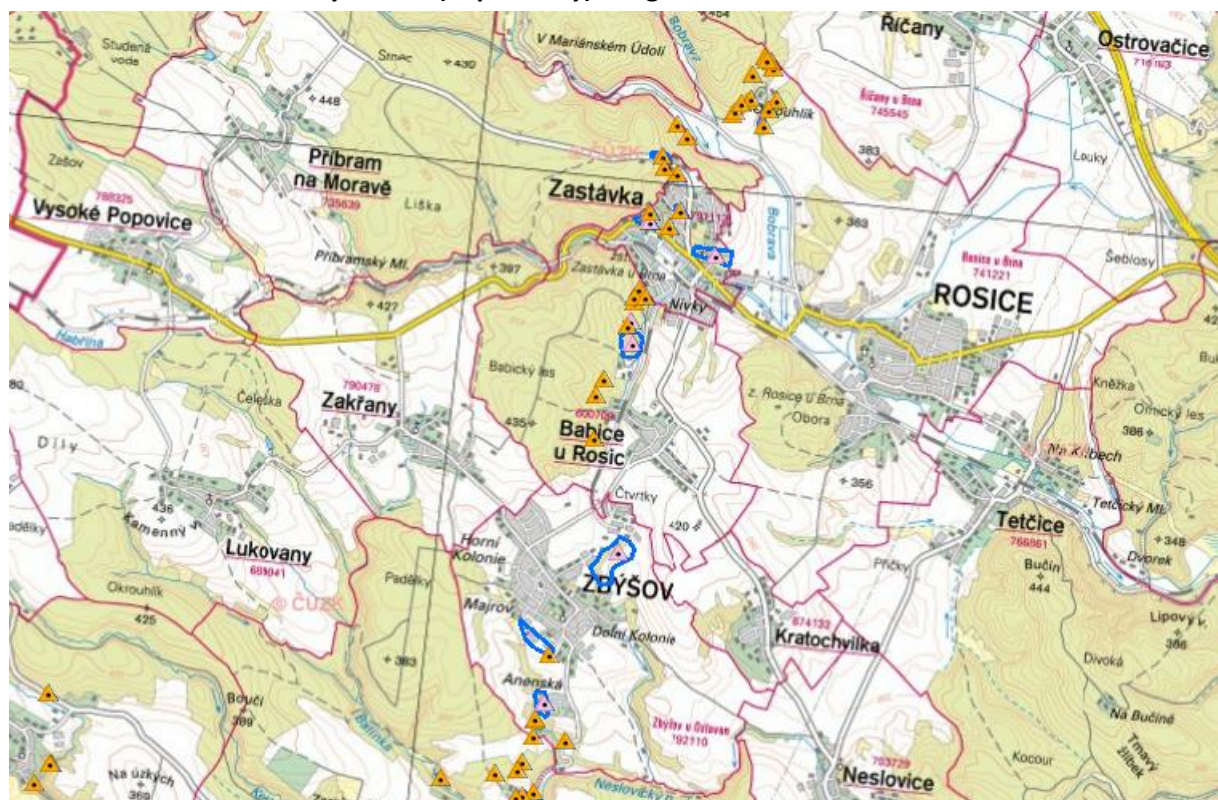
Důlní díla, poddolovaná území i úložná místa hlušiny se táhnou v souvislém pásu od Říčan přes Zastávku, Babice u Rosic, Zbýšov až za Oslavany.

**Obrázek 15:** Přehled důlních děl a poddolovaných územních ploch v regionu



Zdroj: Česká geologická služba ([mapy.geology.cz](http://mapy.geology.cz))

**Obrázek 16:** Přehled úložných míst (např. haldy) v regionu



Zdroj: Česká geologická služba ([mapy.geology.cz](http://mapy.geology.cz))

### 3.8 Život v obcích – spolky, kulturní a sportovní vybavenost, zdravotní služby

#### Neziskové organizace, spolky

Na území mikroregionu působí několik desítek neziskových organizací. Mezi nejčastěji zastoupené patří TJ Sokol, dále sportovní kluby jednotlivých obcí, sdružení zahrádkářů, myslivecké a rybářské spolky, Junák, kluby seniorů a sdružení dobrovolných hasičů.

Silné je zastoupení organizací v kulturní oblasti – Babičáci o.s., ochotnické divadlo „Ostroš“, Ostrovačické ženy, Divadelní soubor Emanuela Krumpáče, Občanské sdružení BONUS Rosice, Schola sv. Petra a Pavla, taneční soubor Mighty Shake Zastávka a další občanská sdružení.

Mezi specifické neziskové organizace s regionální tematikou můžeme zařadit Letopisecký spolek Říčany, zabývající se mapováním a popisem historie obce Říčany, Muzeum průmyslových železnic (Zbýšov), Regionální úzkorozchodná železnice, o.p.s., Voda z Tetčic (ochrana zdrojů pitné vody) a spolek Újezdské studánky (ochrana životního prostředí).

**Tabulka 10: Spolky v obcích Mikroregionu Kahan**

Obec	Název	Stručně činnost
Babice u Rosic	Babičáci, o.s.	Pořádání kulturních, sportovních a zájmových akcí pro děti i dospělé
	TJ Sokol Babice	Pořádání sportovních akcí, fotbalové mužstvo žáků a mužů
	Klub seniorů	Pořádání akcí a výletů pro seniory
	Myslivecké sdružení Babice	Myslivost a lov zvěře
	Klub pracovní a sportovní kynologie	Výcvik psů, správa cvičiště
Kratochvilka	TJ Družstevník	Pořádání sportovních a kulturních akcí
	Sbor dobrovolných hasičů	Preventivní a zásahová činnost, hasičský sport a pořádání kulturních akcí
	Klub seniorů	Pořádání akcí a výletů pro seniory
Lukovany	Sokol Lukovany	Pořádání sportovních a kulturních akcí
	Sbor pro občanské záležitosti (při OÚ)	Pořádání sportovních a kulturních akcí
	Klub přátel šálku čaje (při OÚ)	Pořádání akcí a výletů pro seniory
Ostrovačice	TJ Sokol Ostrovačice	Pořádání sportovních a kulturních akcí, správa sokolovny
	Ochotnické divadlo "Ostroš"	Pořádání divadelních představení
	Ostrovačické maminky	Pořádání akcí pro děti
	Ostrovačické ženy	Pořádání společenských a kulturních akcí
	Myslivecké sdružení Ostrovačice	Myslivost a lov zvěře
Příbram na Moravě	TJ Sokol Příbram	Pořádání sportovních a kulturních akcí
	Sbor dobrovolných hasičů	Preventivní a zásahová činnost, hasičský sport a pořádání kulturních akcí
	Myslivecké sdružení Příbram na Moravě	Myslivost a lov zvěře
	Rybářské sdružení Příbram na Moravě	Chov ryb, pořádání akcí



Rosice	FC Slovan Rosice a.s.	Sportovní činnost fotbalového klubu
	VK Psycho Rosice	Sportovní činnost volejbalového klubu
	KK Slovan Rosice	Sportovní činnost kuželkářského klubu
	Občanské sdružení při ZŠ Rosice	Pořádání kulturních akcí
	Občanské sdružení Prádelna	Pořádání kulturních akcí
	Divadelní soubor Emanuela Krumpáče	Pořádání kulturních akcí
	Moravská hasičská jednota – hasičský sbor Rosice	Preventivní a zásahová činnost, hasičský sport a pořádání kulturních akcí
	Občanské sdružení BONUS Rosice	Rozvíjení a podpora kulturního života v Rosicích a okolí
	Skupina historického šermu Taranis	Výuka a akce spojené s historickým šermem
	Svaz tělesně postižených, místní organizace Rosice	Pořádání akcí a výletů pro tělesně postižené
	Klub seniorů Rosice	Pořádání akcí a výletů pro seniory
	Spolek rodičů při ZUŠ	Pořádání kulturních akcí
	Římskokatolická farnost Rosice	Pořádání bohoslužeb a společenských akcí
	Mateřské centrum Kašpárek	Pořádání akcí a kroužků pro děti, správa herny
	Kynologický klub	Výcvik psů, správa cvičiště
Říčany	Sbor dobrovolných hasičů	Preventivní a zásahová činnost, hasičský sport a pořádání kulturních akcí
	Biatlonklub Říčany	Sportovní činnost biatlonového klubu
	SK Říčany	Sportovní činnost, pořádání sportovních akcí
	ČSCH - chovatelé	Činnost chovatelů
	ČSZ - zahrádkáři	Činnost zahrádkářů
	Klub seniorů	Pořádání akcí a výletů pro seniory
	Mažoretky Pusinky	Sportovní činnost klubu mažorettek
	Letopisecký spolek	Mapování a popsání historie obce Říčany
	Ochotnický soubor	Pořádání kulturních akcí
	Římskokatolická farnost Říčany	Pořádání bohoslužeb a společenských akcí
	Schola sv. Petra a Pavla	Pěvecký sbor
	Česká tábornická unie – Tábornický klub Delfín	Pořádání letních a zimních táborů
Tetčice	Šachový klub	Sportovní činnost šachového klubu
	Sokol Tetčice	Sportovní činnost, pořádání sportovních a kulturních akcí
	Jezdecký klub TEDOS	Sportovní činnost jezdeckého klubu
	Sdružení rodičů a přátel školy	Pořádání akcí pro děti
	Sdružení žen	Pořádání společenských a kulturních akcí
	Voda z Tetčic	Ochrana přírody
	Myslivecké sdružení Norník	Myslivost a lov zvěře
Újezd u Rosic	Sokol Újezd u Rosic	Pořádání sportovních a kulturních akcí
	Sbor dobrovolných hasičů	Preventivní a zásahová činnost, hasičský sport a pořádání kulturních akcí
	Újezdské studánky	Péče o životní prostředí
	Myslivecké sdružení Újezd u Rosic	Myslivost a lov zvěře

Kratochvilka	Sportovní klub Vysoké Popovice	Pořádání sportovních a kulturních akcí, zejm. fotbal a tenis
	Sbor dobrovolných hasičů	Preventivní a zásahová činnost, hasičský sport a pořádání kulturních akcí
Zakřany	Sbor dobrovolných hasičů	Preventivní a zásahová činnost, hasičský sport a pořádání kulturních akcí
	TJ Sokol Zakřany	Sportovní činnost, pořádání sportovních a kulturních akcí
	Volejbalisti	Sportovní činnost klubu volejbalistů
	Zakřanské mažoretky	Sportovní činnost klubu mažoretek
	ČSZ - zahrádkáři	Činnost zahrádkářů
	Klub seniorů	Pořádání akcí a výletů pro seniory
Zastávka	Sbor dobrovolných hasičů	Preventivní a zásahová činnost, hasičský sport a pořádání kulturních akcí
	Čechie Zastávka	Sportovní činnost, pořádání sportovních akcí - fotbal, tenis, florbal, šachy
	Sokol Zastávka	Vzdělávací a sportovní činnost, pořádání sportovních akcí
	HC Zastávka	Sportovní činnost klubu hokejistů
	ČSZ - zahrádkáři	Činnost zahrádkářů
	Klub seniorů	Pořádání akcí a výletů pro seniory
	Mighty Shake Zastávka	Taneční škola
Vlastivědný spolek Rosicko-Oslavanska	Péče o historické materiály	
Zbýšov	Sbor dobrovolných hasičů	Preventivní a zásahová činnost, hasičský sport a pořádání kulturních akcí
	TJ Baník Zbýšov	Sportovní činnost, pořádání sportovních akcí
	Myslivecké sdružení Zbýšov	Myslivost a lov zvěře
	ČSZ - zahrádkáři	Činnost zahrádkářů
	Klub seniorů	Pořádání akcí a výletů pro seniory
	Regionální úzkorozchodná železnice, o.p.s.	Provozování jízd a expozice úzkorozchodných vlaků
	Valstivědný spolek Rosicko-Oslavanska	Péče o historické materiály
	Junák Zbýšov	Podpora rozvoje osobnosti mladých lidí, pořádání akcí pro veřejnost.

Zdroj: Obce Mikroregionu Kahan

### Kulturní vybavenost

Ve všech obcích regionu lze nalézt obecní knihovnu a většina obcí disponuje kulturním domem. Kino mají pouze města Rosice a Zbýšov, podobně jako Střediska pro volný čas dětí – to se nachází navíc i v Zastávce. Ve čtyřech obcích nalezneme muzea, z nichž nejvýznamnější z pohledu cestovního ruchu je Muzeum průmyslových železnic ve Zbýšově. Zde jsou několikrát do roka pořádány dny otevřených dveří, včetně jízd historických vlaků na dráze Zbýšov – Babice u Rosic.

Tabulka 11: Kulturní vybavenost v obcích Mikroregionu Kahan

Obec	Veřejná knihovna	Stálé kino	Muzeum	Kulturní zařízení ostatní (kulturní dům)	Středisko pro volný čas dětí a mládeže	Hřbitov	Smuteční síň	Jiné
Babice u Rosic	1	-	-	1	-	1	-	-
Kratochvilka	1	-	-	1	-	-	-	2
Lukovany	1	-	-	1	-	1	-	1
Ostrovačice	1	-	1	-	-	1	-	-
Příbram na Moravě	1	-	-	1	-	-	-	-
Rosice	1	1	1	2	1	1	-	2
Říčany	1	-	-	2	-	1	1	-
Tetčice	1	-	-	1	-	-	-	1
Újezd u Rosic	1	-	-	-	-	-	-	1
Vysoké Popovice	1	-	-	1	-	1	-	-
Zakřany	1	-	-	-	-	1	-	1
Zastávka	1	-	1	1	1	-	-	-
Zbýšov	1	1	1	1	1	1	1	-
Mikroregion	13	2	4	12	2	8	2	8

Zdroj: Obce Mikroregionu Kahan

Počet a technický stav:

■ velmi dobrý
 ■ dobrý
 ■ špatný

### Sportovní vybavenost

Obce v Mikroregionu Kahan jsou po stránce vybavenosti sportovišti na dobré úrovni. Ve všech obcích jsou sportovní i dětská hřiště a narostl počet tělocvičen. Často však slouží především pro žáky škol nebo organizovanou činnost sportovních klubů, takže je jednotlivci nemohou využívat pro individuální nebo nárazovou sportovní činnost.

Tabulka 12: Sportovní vybavenost v obcích Mikroregionu Kahan

Obec	Koupaliště a bazény	Hřiště (se správcem)	Tělocvičny vč. školních	Stadiony otevřené	Zimní stadiony	Ostatní zařízení	Dětská hřiště
Babice u Rosic	-	2	1	-	-	1	2
Kratochvilka	-	1	-	-	-	1	1
Lukovany	-	2	-	-	-	-	1
Ostrovačice	-	1	1	-	-	1	2
Příbram na Moravě	2	2	1	-	-	-	1
Rosice	1	4	3	-	1	6	8
Říčany	1	1	1	-	-	-	2
Tetčice	-	1	1	-	-	-	2
Újezd u Rosic	-	1	1	-	-	1	1
Vysoké Popovice	1	1	1	-	-	1	1
Zakřany	-	3	1	-	-	-	1
Zastávka	-	4	3	-	-	-	3
Zbýšov	1	1	2	1	-	-	1
Mikroregion	6	24	16	1	1	11	26

Zdroj: Obce Mikroregionu Kahan

Počet a technický stav:

■ velmi dobrý
 ■ dobrý
 ■ špatný

### Zdravotní služby

Síť základní zdravotní péče v regionu kapacitně dostačuje. Zdravotní zařízení či ordinace jsou ve větších obcích, lékáren má region 6. Vzhledem k postupnému stárnutí populace jsou ale spatřovány určité limity v zajištění pobytové péče pro seniory, region v současnosti disponuje třemi domovy důchodců a jedním domovem s pečovatelskou službou.

Obce Mikroregionu Kahan jsou v mnoha oblastech sociální infrastruktury silně vázány na město Brno. Zázemí Brna dává kvalitní nabídku systému zdravotnické péče.

**Tabulka 13: Zdravotní a sociální služby v obcích Mikroregionu Kahan**

Obec	Zdravotnické zařízení	Ordinace	Lékárna	Dům s pečovatelskou službou	Domov důchodců	Jiné
Babice u Rosic	-	-	-	-	-	-
Kratochvilka	-	-	-	-	-	-
Lukovany	-	-	-	-	-	-
Ostrovačice	-	-	-	-	-	1
Příbram na Moravě	-	-	-	-	-	-
Rosice	1	2	3	1	-	-
Říčany	1	-	1	1	-	-
Tetčice	-	-	-	-	-	-
Újezd u Rosic	-	-	-	-	-	-
Vysoké Popovice	-	-	-	-	-	-
Zakřany	-	1	-	-	-	-
Zastávka	1	1	1	-	1	-
Zbýšov	-	5	1	-	1	1
Mikroregion	3	9	6	2	2	2

Zdroj: Obce Mikroregionu Kahan

Počet a technický stav:

■ velmi dobrý   
 ■ dobrý   
 ■ špatný

## 3.9 Podnikání, výroba a zaměstnanost

### Ekonomická situace

Celkový počet zaevidovaných podnikatelských subjektů činil k 31.12.2013 celkem 4406 subjektů. Pětina podnikatelských subjektů působí v odvětví Obchod a opravy motorových vozidel (947 subjektů), 749 subjektů podniká v oblasti průmyslu, 550 ve stavebnictví atd.

Mezi nejvýznamnější zaměstnavatele patří např. Automotodrom Brno, Adosa Rosice, Impact Industry, město Rosice, MetalPres, Penam a.s., Panep s.r.o atd.

Tabulka 14: Podnikatelské subjekty podle odvětví činnosti v obcích Mikroregionu Kahan – 1. část

Obec	Celkem	Zemědělství, lesnictví, rybníkářství	Průmysl	Stavebnictví	Velkoobchod a malobchod; opravy a údržba mot. vozidel	Doprava a skladování	Ubytování, stravování a pohostinství	Informační a komunikační činnosti	Peněžnictví a pojišťovnictví
Babice u Rosic	151	3	25	21	31	2	4	2	6
Kratochvilka	107	6	15	13	24	6	4	1	5
Lukovany	104	2	20	11	25	5	3	2	5
Ostrovačice	184	13	23	17	32	4	17	2	5
Příbram na Moravě	78	11	13	8	21	1	5	1	1
Rosice	1455	21	261	169	324	30	67	24	48
Říčany	477	13	76	60	101	13	26	7	15
Tetčice	316	9	47	37	59	8	16	10	10
Újezd u Rosic	50	6	11	5	6	2	6	0	1
Vysoké Popovice	129	5	23	18	35	3	2	0	2
Zakřany	150	11	27	14	28	3	7	3	7
Zastávka	494	12	69	58	118	10	15	8	12
Zbýšov	711	14	139	119	143	18	23	2	34
Mikroregion	4406	126	749	550	947	105	195	62	151

Tabulka 14: Podnikatelské subjekty podle odvětví činnosti v obcích Mikroregionu Kahan – 2. část

Obec	Činnosti v oblasti nemovitostí	Profesní, vědecké a technické činnosti	Administrativní a podpůrné činnosti	Veřejná správa a obrana, povinné sociální zabezpečení	Vzdělávání	Zdravotní a sociální péče	Kulturní, zábavní a rekreační činnosti	Ostatní činnosti	Nezjištěno
Babice u Rosic	2	13	2	2	1	0	4	13	8
Kratochvilka	2	6	1	2	0	1	3	6	2
Lukovany	0	12	0	1	3	0	4	4	1
Ostrovačice	12	25	1	1	4	1	8	10	10
Příbram na Moravě	0	8	1	2	1	0	2	6	1
Rosice	52	168	18	2	24	26	42	110	62
Říčany	7	70	7	3	5	6	5	25	24
Tetčice	7	50	7	1	2	0	10	18	13
Újezd u Rosic	0	4	0	3	2	0	1	3	0
Vysoké Popovice	1	13	0	2	3	0	1	11	9
Zakřany	1	14	3	2	2	1	3	12	6
Zastávka	29	55	8	2	7	14	10	45	22
Zbýšov	72	34	9	3	6	9	10	44	20
Mikroregion	185	472	57	26	60	58	103	307	178

Zdroj: Český statistický úřad ([www.czso.cz](http://www.czso.cz))

## Zemědělství a lesnictví

Z celkové výměry 10 194 ha plochy mikroregionu připadá 4 789 ha na zemědělskou půdu (zahrnuje ornou půdu, zahrady, ovocné sady a trvalé travní porosty). Zemědělská půda je převážně hlinitá, hnědozemní a s proměnlivým vodním režimem. Všechna půda se nachází v teplém, mírně suchém klimatickém regionu. Zalesněná plocha tvoří 4 297 ha celkové plochy mikroregionu.

Významným aktérem v zemědělské oblasti je Zemědělské družstvo Rosice, které kromě rostlinné a živočišné výroby provozuje vlastní jatka, pekárnu a pěstitelskou palírnu.

## Trh práce

Poté, co se region celkem úspěšně vyrovnal s dopady restrukturalizace ekonomiky a míra nezaměstnanosti ve většině obcí byla nižší než celostátní průměr, začala v roce 2009 nezaměstnanost výrazně stoupat, což je patrně důsledkem reakce průmyslu na celosvětovou ekonomickou recesi.

Z hlediska nezaměstnanosti byl Mikroregion Kahan v roce 2007 pod úrovní průměrné nezaměstnanosti v Jihomoravském kraji, v roce 2008 se obě vyrovnaly a od 2009 byla nezaměstnanost v mikroregionu o něco vyšší. Mnohem více znepokojivé je srovnání s průměrnou nezaměstnaností v okrese Brno – venkov, do kterého mikroregion také spadá. Ve sledovaném období byla nezaměstnanost v mikroregionu o 2-3% vyšší než v okrese Brno – venkov, a to i přes malou vzdálenost a dobrou dopravní dostupnost do města Brna. Při porovnání jednotlivých obcí byla v roce 2011 nejnižší nezaměstnanost ve Zbýšově (9,2%) a Rosicích (9,3%), naopak nejvyšší byla zaznamenána Újezdu u Rosic (13,5%), Kratochvilce a Lukovanech (obě 11,3%).

**Tabulka 15: Nezaměstnanost obyvatel v obcích Mikroregionu Kahan (stav vždy k 31.12.)**

Obec	2007	2008	2009	2010	2011
Babice u Rosic	5,3	4,5	12,7	15,1	11
Kratochvilka	5,9	6,5	12,4	15,1	11,3
Lukovany	7,8	4,8	10,4	12,6	11,3
Ostrovačice	6,3	4,2	7,7	10,8	10,5
Příbram na Moravě	6,3	8	13,8	14,3	10,3
Rosice	6,7	5,6	9,1	10,4	9,3
Říčany	4,5	5	10,3	10,8	9,5
Tetčice	5,9	5,4	9,6	10,7	9,8
Újezd u Rosic	5,8	8,7	18,3	16,3	13,5
Vysoké Popovice	6,9	7,7	12	13,5	10,4
Zakřany	7,1	7,4	15,7	16,3	12
Zastávka	11,7	8,2	12,7	11,9	10,7
Zbýšov	7,5	6,3	12,1	11,1	9,2
Mikroregion	6,8	6,2	11,2	11,7	10,1
Okres Brno - venkov	4,5	4,4	8,2	8,9	7,6
Jihomoravský kraj	7,6	6,2	8,9	10,2	9,6
ČR	6,6	5,4	8,0	9,0	8,6

Zdroj: Ministerstvo práce a sociálních věcí (portal.mpsv.cz)

Vyjíždka za prací a službami do města Brna stejně jako podprůměrná výše příjmů způsobená nízkou vzdělaností obyvatel má negativní vliv na rozvoj zaměstnanosti a rozvoj služeb v samotných obcích mikroregionu. Důsledkem jsou nižší příjmy obcí, které limitují rozvoj aktivit a služeb zajišťovaných místními samosprávami.

Na území Mikroregionu Kahan probíhala původně intenzivní těžba uhlí, která je již zastavena. Jako průmyslová centra mikroregionu můžeme identifikovat Rosice a Zastávku. Zatímco v Zastávce je nosným oborem strojírenská výroba, v Rosicích se jedná především o lehký a zpracovatelský průmysl.

### 3.10 Vzdělávání, školství

Region má k dispozici ve svých obcích síť mateřských a základních škol. Mateřské školky jsou ve všech obcích a nižší stupeň základní školy je také ve většině z nich. Na druhý stupeň základní školy žáci dojíždějí do 4 škol v regionu, či do Brna. Středoškolské vzdělávání zajišťuje v regionu gymnázium v Zastávce. Obce Mikroregionu Kahan jsou v oblasti školství silně vázány na město Brno. Blízkost Brna zaručuje výborné podmínky pro zajištění středního a vyššího vzdělávání.

**Tabulka 16: Školství v obcích Mikroregionu Kahan**

Obec	Mateřská škola	Základní škola (nižší stupeň)	Základní škola (vyšší stupeň)	Gymnázium	ZUŠ/Taneční
Babice u Rosic	1	-	-	-	-
Kratochvilka	1	-	-	-	-
Lukovany	1	-	-	-	-
Ostrovačice	1	1	1	-	-
Příbram na Moravě	1	1	-	-	-
Rosice	3	1	1	-	1
Říčany	1	1	-	-	1
Tetčice	1	1	-	-	-
Újezd u Rosic	1	-	-	-	-
Vysoké Popovice	1	1	-	-	-
Zakřany	1	1	-	-	-
Zastávka	2	1	1	1	2
Zbýšov	1	1	1	-	1
Mikroregion	16	9	4	1	5

Zdroj: Obce Mikroregionu Kahan

Počet a technický stav:

■ velmi dobrý   
 ■ dobrý   
 ■ špatný

### 3.11 Bezpečnost

Bezpečnost je zajišťována státní Policií se služebnou v Rosicích a Městskou policií v Rosicích a ve Zbýšově. Městská policie dohlíží především na dodržování obecně závazných právních předpisů, přispívá k ochraně a bezpečnosti osob a majetku, dohlíží na dodržování pravidel občanského soužití, přispívá k bezpečnosti a plynulosti provozu na pozemních komunikacích, odhaluje přestupky a jiné správní delikty atd.

### 3.12 Turistický ruch

Mikroregion Kahan má díky výborné geografické poloze a dostupnosti potenciál pro dlouhodobý rozvoj cestovního ruchu a rekreace zejména ve vztahu k přilehlé aglomeraci města Brna. K atraktivitě mikroregionu přispívá zchovalost krajiny a relativně čisté životní prostředí. Na druhou stranu region trpí nedostačující sítí kvalitních ubytovacích kapacit (zejména vícehvězdičkových hotelů), nedostatečnou sítí služeb pro cykloturisty a celkově je nedostatečně rozvinuta infrastruktura cestovního ruchu.

Na území Mikroregionu Kahan lze navštívit například přírodní park Bobrava, Pohádku máje (oblast kolem Podkomorské hájenky), Říčanskou tvrz, přírodní park Podkomorské hory či muzeum úzkorozchodné kolejnice ve Zbýšově. Na území Mikroregionu Kahan se nenachází žádná památka zapsaná na seznamu památek UNESCO, ani národní kulturní památka.

**Tabulka 17: Atraktivity cestovního ruchu v Mikroregionu Kahan**

Obec	Atraktivita
Babice u Rosic	Kaple sv. Antonína Paduánského
	Pamětní kříž k odchodu Napoleonovy armády
	Důl Ferdinand
Lukovany	Kostel sv. Václava
	Kulturní dům
Ostrovačice	Kostel sv. Jana Křtitele a sv. Václava
	Fara s prelaturou
	Hraniční kámen
	Socha sv. Jana Nepomuckého
	Pamětní kámen
	Pomník Emilie Topinkové – Dočkalové, socha Helenky
	Pomník padlých
	Pamětní pylon
	Pamětní desky
Místní kříže	



Příbram na Moravě	Kaple sv. Floriána a Panny Marie
	Pamětní kříž k odchodu Napoleonovy armády
	Příbramský mlýn
Rosice	Zámek
	Kostel sv. Martina
	Kaple Nejsvětější Trojice
	Radnice
	Včelařské muzeum
	Naučná stezka "Rosickou historií"
Říčany	Farní kostel sv. Petra a Pavla
	Kaplička panny Marie (zvonice)
	Pomník padlým
Tetčice	Socha sv. Jana
	Kamenný kříž
	Kaple sv. Floriana
	Boží muka
	Pomník obětem
Újezd u Rosic	Kaple sv. Františka
Vysoké Popovice	Kostel sv. Jana Křtitele
	Budova obecního úřadu
Zakřany	Kaple sv. Donáta
	Boží muka a památeční kámen
Zastávka	Důl Julius
	Kaple sv. Jana Křtitele
	Kamenný domek
	Červený domek
Zbýšov	Kostel sv. Martina
	Těžní věž dolu Simson
	Těžní věž dolu Jindřich II
	Muzeum průmyslových železnic

Zdroj: Obce mikroregionu Kahan

Turisticky velmi atraktivní jsou pozůstatky po těžbě uhlí, turisté často směřují například k těžním věžím dolu Simson a Jindřich II. V areálu bývalého dolu Jindřich II je možné shlédnout expozici Muzea průmyslových železnic. K vidění jsou lokomotivy a vagóny shromážděné ze zrušených dolů, lomů, cihelen či jiných průmyslových úzkorozchodných železnic z celé ČR. Muzeum pořádá jízdy úzkorozchodných lokomotiv na vlečce ze Zbýšova do Zastávky.

Region může poměrně výhodně využít pro svůj rychlejší rozvoj vysoké atraktivity sousedních lokalit, které mají vytvořenu kvalitní turistickou infrastrukturu a vybudovávají dobrou a rozsáhlou návštěvnickou klientelu. V obcích regionu se každoročně uskuteční cca 90 kulturních akcí. Většina z nich má lokální charakter. Nicméně jejich četnost svědčí o živé kulturní tradici a komunitní aktivitě místních obyvatel.



Na území Mikroregionu Kahan jsou vyznačeny dvě tematické cyklotrasy:

**Tabulka 18: Cyklotrasy na území Mikroregionu Kahan**

Název	Délka	Trasa
Hornická stezka	50 km	Oslavany – Zbýšov – Babice u Rosic – Zastávka – Domašov – Příbram n/M. – Vysoké Popovice – Lukovany – Oslavany
Stezky permoníků	30 km	Zastávka (žel. stanice) – Zakřany – Příbram n/M. – Vysoké Popovice – Lukovany – Zbýšov – Babice u Rosic – Zastávka (žel. stanice)

Zdroj: Mikroregion Kahan ([www.mikroregionkahan.cz](http://www.mikroregionkahan.cz))

Na turistický ruch v mikroregionu má samozřejmě vliv existence turistických atraktivit v okolních mikroregionech jihozápadního Brněnska (Ivančicko, Domašovsko, Panství hradu Veveří, Chvojnice), z nichž nejvíce, i když jen jednorázově, ovlivňuje návštěvnost Mikroregionu Kahan přilehlý Automotodrom Brno.

### 3.13 Vyhodnocení rozvojového potenciálu území

#### Územní plánování

Kromě obce Kratochvilka, která má v souladu s § 59 odst. 1 zákona č. 183/2006 Sb. o územním plánování a stavebním řádu, vymezeno zastavěné území obce, mají ostatní obce platný územní plán. V případě potřeby jsou územní plány aktualizovány, nejaktuálnější verze mají obce Lukovany (2013) a Zbýšov (aktualizace provedena v průběhu roku 2012).

**Tabulka 19: Územně plánovací dokumenty obcí Mikroregionu Kahan**

Obec	Název	Rok zpracování
Babice u Rosic	Územní plán	2001
Kratochvilka	Územní plán	v přípravě
Lukovany	Územní plán	2013
Ostrovačice	Územní plán	2009
Příbram na Moravě	Územní plán	2008, poslední aktualizace 2009
Rosice	Územní plán	2010
Říčany	Územní plán	2004, poslední aktualizace 2009
Tetčice	Územní plán	1997, poslední aktualizace 2007
Újezd u Rosic	Územní plán	2008, poslední aktualizace 2010
Vysoké Popovice	Územní plán	2003, poslední aktualizace 2008
Zakřany	Územní plán	2009
Zastávka	Územní plán	1997, společný s Rosicemi a Tetčicemi
Zbýšov	Územní plán	2009, poslední aktualizace 2012

Zdroj: Obce Mikroregionu Kahan

## Rozvojová území

Rozvojová území v obcích Mikroregionu Kahan představují především:

- plochy vhodné k výstavbě bytových a rodinných domů;
- plochy vhodné k podnikání (průmyslové zóny);
- rekreační zóny (chatové osady, turistické areály);
- památkové zóny (zámek a zámecký park Rosice).

**Tabulka 20: Rozvojová území v obcích Mikroregionu Kahan**

Obec	Název
Babice u Rosic	Ul. Růžová (výstavba rodinných domů)
	Trať Muzea průmyslových železnic
Kratochvilka	Areál družstva (aktuálně podnikatelé a koně, možná rekreační zóna)
Lukovany	Pozemky pro výstavbu nových domů (cca 10 domů)
Ostrovačice	Areál bývalého družstva (částečně využíváno pro chov zvířat)
	Chatové lokality Na dolech a Lazebnice
	Automotodrom
Příbram na Moravě	Pozemky pro výstavbu nových domů (cca 10 domů)
	Areál bývalého družstva pro průmyslovou zónu (chov koní a malovýroba)
Rosice	Pozemky pro výstavbu nových domů
	Památková zóna - zámecký park - studie na vybudování klidového prostoru pod zámkem v Rosicích
Říčany	Areál Marečkovy louky
	Areál koupaliště
	Travnatý prostor v ulici Lihovarská (majetek UZSVM) – budoucí park
Tetčice	Lokality pro výstavbu nových domů - zahrady pod Bučínem, Záhumenice, Tyršova (cca 45 domů)
	Průmyslová zóna - ul. Rosická, nad STK
	Území obce spadá pod ochranné pásmo vodního zdroje - omezení pro budování průmyslových podniků
Újezd u Rosic	Pozemky pro výstavbu nových domů jsou v soukromých rukou
	Průmyslová zóna - areál bývalého družstva, patří soukromníkovi
Zakřany	Pozemky pro výstavbu nových domů v Zálesí (cca 26 domů)
	Dům služeb - kanceláře, ordinace, kadeřnictví atd.
Zastávka	Areál bývalých Juranových závodů - mělo by se stát zónou pro bydlení
Zbýšov	Pozemky pro výstavbu nových domů jsou v soukromých rukou
	Průmyslová zóna - důl Jindřich, Metaldyne

Zdroj: Obce Mikroregionu Kahan

## Hlavní oblasti rozvoje

Na základě dotazování zástupců obcí a vyhodnocení dotazníků byly v jednotlivých obcích stanoveny hlavní oblasti rozvoje. De facto všechny obce mají zájem primárně na rozvoji bydlení, občanské vybavenosti a služeb, místního podnikání a v řadě případů i cestovního ruchu.

Tabulka 21: Hlavní oblasti rozvoje obcí Mikroregionu Kahan

Obec	Hlavní oblasti rozvoje
Babice u Rosic	Bydlení
	Agroturistika
Kratochvilka	Bydlení
	Občanská vybavenost a služby
Lukovany	Bydlení
	Občanská vybavenost a služby
Ostrovačice	Bydlení
	Občanská vybavenost a služby
	Rozvoj podnikání - služby pro automobily a kamiony
Příbram na Moravě	Bydlení
	Občanská vybavenost a služby
Rosice	Bydlení
	Občanská vybavenost a služby
	Cestovní ruch
Říčany	Občanská vybavenost a služby
	Dostupné byty (sociální, malometrážní)
	Volnočasová centra
	Dopravní infrastruktura
Tetčice	Bydlení
	Občanská vybavenost a služby
	Rozvoj místních firem
Újezd u Rosic	Bydlení
	Občanská vybavenost a služby (služby nyní navázány na Zbraslav)
Vysoké Popovice	Bydlení
	Občanská vybavenost a služby
Zakřany	Bydlení
	Občanská vybavenost a služby
	Rozvoj místních firem
Zastávka	Bydlení
	Občanská vybavenost a služby
	Rozvoj místních firem
Zbýšov	Bydlení
	Občanská vybavenost a služby
	Rozvoj místních firem v průmyslových zónách

Zdroj: Obce Mikroregionu Kahan

### Aktéři regionálního rozvoje

Pro úspěšnou realizaci regionálního rozvoje je třeba zajistit co nejširší spolupráci všech aktérů a to jak ve fázi přípravné, tak i ve fázi implementační (zajištění principu partnerství). Hlavními aktéry regionálního rozvoje jsou:



Mikroregion Kahan dso  
Hutní osada 14  
Zastávce, PSČ 664 84  
IČO: 71214038

- veřejná správa – orgány veřejné správy působí v případě regionálního rozvoje (zde obecní a městské úřady) v roli zadavatele, organizátora, prostředníka zájmů veřejnosti, koordinátora a realizátora regionálního rozvoje
- soukromý sektor, reprezentovaný podnikatelskými subjekty, působí v na poli regionálního rozvoje jako akcelerátor ekonomického růstu, zdroj ekonomické prosperity a zaměstnanosti
- neziskový sektor, zastoupený nadacemi, obecně prospěšnými společnostmi, občanskými sdruženími, spolky působí zejména v oblastech zdravotních, sociálních, kulturních, společenských, obecně prospěšných a charitativních. Zajišťují též činnosti, které jsou pro podnikatele ekonomicky neefektivní a veřejný sektor je nestačí nebo nechce pokrýt. V oblasti regionálního rozvoje vystupují zejména v roli organizátorů občanského života, volnočasových, sportovních, kulturních a společenských aktivit. Významné jsou aktivity orientované na práci s mládeží.
- veřejnost – předkládá rozvojové náměty, vznáší připomínky, podílí se na regionálním rozvoji využíváním prvků přímé demokracie.

### 3.14 Závěry situační analýzy

Mikroregion Kahan je oblast zemědělsko-lesního charakteru s menšími obcemi, malými vodními toky a plochami. Velmi příhodná je poloha mikroregionu v blízkosti města Brna, a to nejen z hlediska sociální a občanské vybavenosti, ale i cestovního ruchu.

Hospodářský rozvoj a ekonomika obcí regionu Kahan byla v minulosti výrazně orientována na těžební a strojírenský průmysl, výrobu nábytku a částečně také na oblast zemědělství a lesnictví. S postupným útlumem těžby upadal také ekonomický rozvoj a prosperita většiny obcí regionu. Ve vazbě na postupný úpadek zemědělství a absenci výraznějších obchodních a turistických aktivit je současná situace regionu z hlediska ekonomické síly a hospodářského rozvoje velmi problematická.

Problematiku zaměstnanosti do značné míry řeší blízkost brněnské aglomerace. Místní ekonomika je ze značné míry závislá na průmyslu a tím i na výkyvech hospodářského cyklu, situaci v zaměstnanosti také komplikuje ve srovnání s průměrem ČR nízká vzdělanostní úroveň obyvatelstva. Právě blízkost města Brna a velmi dobrá dopravní dostupnost regionu by mohla sehrát výraznou roli v nastartování nových aktivit hospodářského rozvoje, které budou založeny na rozvoji malého a středního podnikání, menších průmyslových zón, rozvoji služeb, nových forem zemědělské produkce a rozvoji cestovního ruchu a rekreace. Pro nastartování těchto aktivit je však třeba připravit potřebné zázemí, rozvojové plochy, infrastrukturu a realizovat společné projekty. Prioritně rozvíjeny by měly být zejména takové projekty a investice, které budou schopny využívat místního potenciálu pracovních sil, budou šetrné k životnímu prostředí a budou mít maximálně synergický a integrující efekt.

Potenciál pro rozvoj cestovního ruchu představuje krajina, relativně čisté životní prostředí a místní historie. Region má kromě klasických produktů (pěší turistika, cykloturistika apod.) velmi zajímavý potenciál v produktech zaměřených na historii těžby uhlí. V kombinaci s využitím dříve zaniklých

železničních tratí je možné vybudovat atraktivní image tohoto dnes zatím turisticky ne příliš využívaného regionu. Rozvoj cestovního ruchu v regionu brzdí nedostačující síť kvalitních ubytovacích kapacit (například vícehvězdičkových hotelů), cyklotras a služeb pro cykloturisty. Potenciál pro cestovní ruch zaměřený na hornickou historii není plně využit v podobě turistických produktů a jejich široké propagace.



## 3.15 SWOT analýza

S – Silné stránky	W – Slabé stránky
<ul style="list-style-type: none"> <li>▪ Iniciativní a aktivní vedení mikroregionu</li> <li>▪ Růst počtu obyvatel</li> <li>▪ Dobrá dopravní dostupnost pro automobilovou a železniční dopravu</li> <li>▪ Obsluha území v systému IDS JMK</li> <li>▪ Dostatečná hustota silnic nižších tříd</li> <li>▪ Pokrytí území internetem</li> <li>▪ Relativně čisté životní prostředí mikroregionu</li> <li>▪ Dobré přírodní podmínky pro zemědělství, potenciál pro ekologické formy zemědělství a navazující prodej produkce či využití pro cestovní ruch</li> <li>▪ Systém nakládání s odpady – síť skládek a sběrných dvorů</li> <li>▪ Třídění komunálních odpadů</li> <li>▪ Zpracované a schválené generely ÚSES v rámci schválených ÚP obcí</li> <li>▪ Síť mateřských a základních škol</li> <li>▪ Dostupnost středního vzdělávání (gymnázium Zastávka)</li> <li>▪ Kapacitně dostačující síť lékařské péče</li> <li>▪ Různorodý kulturní život, pořádání tradičních akcí (hody)</li> <li>▪ Tradice a existence obecních knihoven, dostupnost veřejného internetu</li> <li>▪ Existence sítě sportovišť v obcích, sportování na školách, koupaliště Zbýšov</li> <li>▪ Dostačující síť zařízení zdravotních a sociálních služeb</li> <li>▪ Spolupráce obecních (městské) samospráv a podnikatelských sdružení</li> <li>▪ Blízkost Brna jako centra pracovních příležitostí a trhu pro služby a zboží</li> <li>▪ Schválené územní plány obcí mikroregionu, dostatek ploch vyčleněných v ÚPN pro podnikatelské aktivity</li> <li>▪ Památky v regionu (zámek Rosice), hornická tradice a přírodní bohatství (lesy, rozmanitá krajina, houby)</li> <li>▪ Dostupné ubytovací služby (hotely, penziony, ubytovny)</li> </ul>	<ul style="list-style-type: none"> <li>▪ Nedostatečné využití potenciálu silné dopravní infrastruktury pro rozvoj konkurenceschopnosti</li> <li>▪ Dřívější jednostranná orientace průmyslu (těžba uhlí, těžký průmysl)</li> <li>▪ Existence brownfields (např. Zastávka)</li> <li>▪ Malé využívání programů EU</li> <li>▪ Nedostatek pitné vody (chybí zdroj)</li> <li>▪ Narůstající intenzita automobilové dopravy, těžká nákladní doprava v obcích, chybí obchvaty</li> <li>▪ Špatný technický stav části komunikací a další dopravní infrastruktury (železnice)</li> <li>▪ Špatný technický stav části komunikací (silnice a chodníky), kanalizace a veřejného osvětlení</li> <li>▪ Místně chybějící splašková kanalizace (s napojením na ČOV)</li> <li>▪ Negativní dopady činnosti člověka na ŽP – eroze, znečištění zdrojů, skládky, ekol. zátěže</li> <li>▪ Málo pracovních příležitostí v regionu (zejm. pro VŠ vzdělané), vysoký podíl vyjíždějících za prací</li> <li>▪ Blízkost Brna jako bariéra pro rozvoj služeb</li> <li>▪ Nízké tempo komplexních pozemkových úprav</li> <li>▪ Značný podíl dlouhodobě nezaměstnaných, vysoká nezaměstnanost u mladých lidí do 29 let</li> <li>▪ Nižší vzdělanostní úroveň obyvatelstva – podprůměrný podíl středoškolsky a (zejména) vysokoškolsky vzdělaných obyvatel</li> <li>▪ Nízká kapacita mateřských školek</li> <li>▪ Sociálně nepřizpůsobiví občané</li> <li>▪ Zvyšování stáří bytového fondu</li> <li>▪ Omezená přístupnost sportovní infrastruktury</li> <li>• Omezené finanční prostředky na provoz a vybavení kulturních institucí</li> <li>▪ Nízký podíl na cestovním ruchu v kraji, chybí významné turistické cíle</li> <li>▪ Neuspokojivý stavebně technický stav některých kulturních památek a jejich nedostatečné zapojení do turistiky (např. Důl Simson)</li> <li>▪ Absence komplexních atraktivních produktů pro cestovní ruch, nedostatečná síť základní a doprovodné infrastruktury cestovního ruchu</li> <li>▪ Nenapojení místních cyklotras na páteřní tahy</li> <li>▪ Nízká kvalita stravování</li> <li>▪ Málo zeleně a prostoru v nové zástavbě</li> </ul>

O – Příležitosti	T – Ohrožení
<ul style="list-style-type: none"> <li>▪ Výhodná geografická poloha mikroregionu a různorodý přírodní potenciál</li> <li>▪ Přirozené rekreační zázemí pro město Brno</li> <li>▪ Blízkost dalších turisticky atraktivních regionů (Ivančicko, Domašovsko, Panství hradu Veveří, Chvojnice) a atraktivních míst (Masarykův okruh)</li> <li>▪ Růst oblíbenosti cykloturistiky, agroturistiky a venkovské turistiky</li> <li>▪ Růst oblíbenosti poznávací a zážitkové turistiky (ve vazbě na hornickou historii)</li> <li>▪ Blízkost významných silničních komunikací regionálního i mezinárodního významu (např. dálnice D1)</li> <li>▪ Zvyšování dostupnosti terciárního vzdělání</li> <li>▪ Rozvoj bytové výstavby a komunální infrastruktury v mikroregionu</li> <li>▪ Využití možností programů EU k rozvoji území mikroregionu</li> <li>▪ Zkušenosti a atraktivita okolních mikroregionů</li> <li>▪ Potenciál pro tvorbu turistických produktových balíčků</li> <li>▪ Spolupráce obcí, podnikatelů a neziskových organizací z mikroregionu a okolí v rámci MAS</li> </ul>	<ul style="list-style-type: none"> <li>▪ Nepřipravenost obcí na čerpání finančních zdrojů a dotací v rámci kraje, ČR i EU</li> <li>▪ Demografický vývoj (stárnutí populace) a následná disproporce mezi poptávkou a nabídkou sociálních služeb</li> <li>▪ Dlouhodobá stagnace či pokles výkonnosti ekonomiky</li> <li>▪ Trvalý pokles zájmu o investování na území mikroregionu</li> <li>▪ Nárůst individuální automobilové dopravy</li> </ul>



### 3.16 Strategie a koncepční dokumenty, jejichž realizace se odehrává na území Mikroregionu Kahan

Při zpracování rozvojové strategie bylo postupováno tak, aby byl zajištěn její soulad s rozvojovými dokumenty na vyšší regionální úrovni (úroveň státu, NUTS II Jihovýchod, Jihomoravský kraj), na úrovni ostatních mikroregionů a zejména pak samotných obcí mikroregionu:

#### I. Programové a koncepční dokumenty na úrovni státu

- Strategie regionálního rozvoje ČR 2014–2020
- Strategie mezinárodní konkurenceschopnosti ČR 2012-2020
- Koncepce státní politiky cestovního ruchu v ČR 2014–2020
- Koncepce bydlení České republiky do roku 2020
- Státní program ochrany přírody a krajiny ČR 2009-2020
- Státní politika životního prostředí ČR 2012-2020
- Koncepce podpory místní Agendy 21 v ČR do roku 2020
- Program rozvoje venkova 2014-2020

#### II. Programové a koncepční dokumenty regionální úrovně (Jihomoravský kraj, NUTS II)

- Integrovaný regionální operační program 2014 – 2020
- Strategie rozvoje Jihomoravského kraje 2020
- Program rozvoje Jihomoravského kraje 2014 – 2017
- Program rozvoje cestovního ruchu Jihomoravského kraje 2014 – 2020
- Strategie rozvoje lidských zdrojů Jihomoravského kraje 2006 – 2016
- Program rozvoje sítě cyklistických komunikací s minimálním kontaktem s motorovou dopravou v Jihomoravském kraji, 2007

#### III. Programové a koncepční dokumenty na úrovni MAS a mikroregionů

- Strategie a programy rozvoje sousedních mikroregionů (Mikroregion Ivančicko, Domašovsko, Panství hradu Veveří, Chvojnice)

#### IV. Programové a koncepční dokumenty na úrovni obcí

- Programové a koncepční dokumenty jednotlivých obcí Mikroregionu Kahan (územní plány, programy rozvoje,...)

## 4 Strategická část

### 4.1 Mise strategie

Strategie rozvoje Mikroregionu Kahan byla zpracována za účelem dosažení synergie jednotlivých aktérů při plánování, provádění a vyhodnocování opatření a aktivit socioekonomického rozvoje území mikroregionu. Regionální rozvoj Mikroregionu Kahan bude realizován v souladu s principy:

- udržitelného rozvoje;
- zachování kulturního a přírodního dědictví;
- partnerství a spolupráce mezi jednotlivými aktéry regionálního rozvoje;
- transparentnost;
- rovných příležitostí jednotlivců i skupin.

Návrhová část strategie formuluje celý systém kroků strategického rozvoje od strategické vize, až po konkrétní opatření. Komplexní rozvoj území nezávisí pouze na činnosti představitelů Mikroregionu Kahan. Proto v sobě níže formulované kroky integrují i představu o součinnosti všech subjektů v mikroregionu ke zvýšení pravděpodobnosti dosažení plánovaného rozvoje.

### 4.2 Strategická vize

**Mikroregion Kahan efektivně využívá svého potenciálu daného geografickou polohou a dbá přitom na kvalitní životní prostředí a plnohodnotný život svých obyvatel. Díky udržování svých přírodních, kulturních a místních specifik, zejména důlní historie, je mikroregion atraktivní pro rozvoj rekreace a cestovního ruchu.**

### 4.3 Hlavní strategické cíle a směry rozvoje

Hlavní strategické cíle a směry rozvoje jsou v rámci strategie rozvoje Mikroregionu Kahan definovány jako tzv. prioritní osy:

- Prioritní osa A: Technická a dopravní infrastruktura
- Prioritní osa B: Životní prostředí, obnova krajiny, komplexní pozemkové úpravy
- Prioritní osa C: Lidské zdroje, sociální infrastruktura, bydlení
- Prioritní osa D: Hospodářský rozvoj a ekonomika
- Prioritní osa E: Cestovní ruch a rekreace
- Prioritní osa F: Spolupráce a integrovaný rozvoj území

Prioritní osy tvoří základní kostru prioritních směrů rozvoje území Mikroregionu Kahan. Prioritní osy jsou dále rozpracovány do jednotlivých opatření, která budou průběžně naplňována prostřednictvím konkrétních aktivit.

## Prioritní osa A: Technická a dopravní infrastruktura

Strategickým (globálním) cílem v oblasti technické a dopravní infrastruktury je dosáhnout maximální provázanosti rozvoje jejich jednotlivých prvků v rámci mikroregionu, zejména zajištění dostupnosti obcí mikroregionu, zkvalitnění technické infrastruktury a odpadového hospodářství na úroveň běžnou v EU a rozvoj infrastruktury pro cyklistiku a cykloturistiku.

### Opatření A.1 Rozvoj dopravní infrastruktury

#### Aktivity naplňující opatření

- Budování, rekonstrukce a pasportizace silnic, místních komunikací a chodníků, vč. dopravního značení a techniky údržby.
- Budování a obnova doprovodné silniční infrastruktury (parkoviště, odpočívadla atd.)
- Zklidňování dopravy, snížení ekologických dopadů dopravní zátěže a opatření pro zajištění vyšší bezpečnosti dopravy (retardéry, přechody atd.)
- Podpora přípravy a realizace silničních obchvatů ve vybraných obcích s vysokým zatížením tranzitní silniční dopravou (silnice I. a II. třídy)
- Plánování a realizace informačního a naváděcího systému v rámci mikroregionu
- Rozvoj a zajištění dostatečné kapacity veřejné dopravy a související infrastruktury (P+R, B+R, zastávky, terminály atd.)

### Opatření A.2 Rozvoj cyklistické dopravy

#### Aktivity naplňující opatření

- Výstavba a zřizování pozemních komunikací pro cyklistickou a cykloturistickou dopravu v obcích mikroregionu, napojení cyklistické dopravy na systémy cyklotras a cyklostezek vyšší regionální úrovně, včetně zajištění větší segregace silniční a cyklistické dopravy
- Budování doprovodné infrastruktury pro potřeby cyklistické dopravy a cykloturistiky

### Opatření A.3 Rozvoj vodohospodářské infrastruktury

#### Aktivity naplňující opatření

- Podpora rekonstrukce nevyhovujících kanalizačních systémů a budování nových kanalizačních systémů.
- Podpora rekonstrukce zastaralých a nevyhovujících vodovodních sítí.
- Podpora ochrany vodních zdrojů zejména před vlivy zemědělské výroby a před znečištěním z průmyslové výroby, podpora monitoringu.
- Podpora projektů pro vyhledávání nových zdrojů pitné vody.
- Budování multifunkčních vodních nádrží

## Prioritní osa B: Životní prostředí, obnova krajiny, komplexní pozemkové úpravy

Strategickým (globálním) cílem prioritní osy B je eliminovat negativní dopady minulé i současné činnosti člověka na krajinu, ekologickou stabilitu, zastavit degradaci půd způsobenou erozí, posilovat prvky ekologického nakládání se zdroji a zvyšovat povědomí o důležitosti kvality životního prostředí. Zvláštní zřetel bude kladen na zajištění Komplexních pozemkových úprav a realizaci společných zařízení.

### Opatření B.1 Podpora aktivit směřujících k vyšší ekologické stabilitě krajiny

#### Aktivity naplňující opatření

- Náprava ekologických zátěží vzniklých těžbou uhlí a kamene, realizace sanačních opatření.
- Realizace plánu společných zařízení v rámci KPÚ, nutnost rozdělení rozsáhlých honů orné půdy polními cestami, vytvoření protierozních mezí, výsadba ÚSES a zeleně v krajině, podpora agrotechnických protierozních opatření, zpřístupnění pozemků po KPÚ, výstavba polních cest.
- Podpora rekultivace starých skládek, likvidace černých skládek v katastrech obcí.
- Péče o veřejnou zeleň, výsadba, péče o památné stromy, údržba lesa.
- Realizace prvků navrženého komplexního územního systému ekologické stability území, zajištění péče o chráněná území.
- Podpora projektů zvyšování ekologického povědomí obyvatel regionu, podpora budování naučných přírodovědných stezek, expozic, environmentálních center a hřišť.

### Opatření B.2 Podpora rozvoje alternativních zdrojů energie, podpora energetických úspor

#### Aktivity naplňující opatření

- Podpora technologií s energeticky nižší náročností v ekonomické sféře.
- Využívání programů snižujících energetickou náročnost domů a bytů.
- Podpora projektů využívajících odpadní a produkční biomasy k výrobě energie.
- Podpora projektů na využití alternativních zdrojů energie (sluneční, větrná,...).

### Opatření B.3 Komplexní řešení odpadového hospodářství

#### Aktivity naplňující opatření

- Komplexní řešení likvidace komunálního odpadu v regionu, podpora recyklace odpadů a využití odpadů pro výrobu tepla a energie.
- Podpora budování a modernizace sběrných dvorů.

## Prioritní osa C: Lidské zdroje, sociální infrastruktura, bydlení, veřejná správa

Strategickým (globálním) cílem regionu v rámci prioritní osy C je dosažení spokojenosti obyvatel s úrovní života ve všech obcích mikroregionu, zejména konstituováním vyváženého systému veřejných služeb v návaznosti na širší kontext a prostřednictvím vytváření podmínek pro lepší zaměstnatelnost obyvatel mikroregionu, posílení komunitního života a zlepšení informovanosti obyvatel o dění v rámci obcí mikroregionu.

### Opatření C.1 Optimalizace sítě škol v rámci mikroregionu



#### Aktivity naplňující opatření

- Podpora zajištění kvalitní předškolní výchovy, podpora vybavenosti mateřských škol.
- Podpora a koordinace zajištění kvalitního počátečního vzdělávání včetně optimalizace sítě základních škol a rozvoj stavebně - technického zajištění škol, zkvalitnění provozu škol.
- Podpora projektů podporujících integraci znevýhodněných žáků do běžných tříd.

#### Opatření C.2 Vytváření podmínek pro lepší zaměstnatelnost obyvatel mikroregionu

##### Aktivity naplňující opatření

- Podpora a realizace projektů celoživotního vzdělávání.
- Podpora vytváření rekvalifikačních kurzů ve vazbě na potřeby ekonomiky regionu, realizace průzkumů kvalifikačních potřeb zaměstnavatelů v regionu.
- Podpora projektů využívajících nástroje aktivní politiky zaměstnanosti.
- Podpora projektů směřujících k integraci cizinců do regionálního trhu práce.
- Rozvoj projektů poradenství pro začínající podnikatele, podpora kvalitních podnikatelských záměrů v regionu.
- Budování IT sítě, internet pro veřejnost a školení v oblasti IT.

#### Opatření C.3 Rozvoj sítě zdravotních a sociálních zařízení a služeb

##### Aktivity naplňující opatření

- Koordinace dostupnosti zdravotní péče včetně zdravotnické záchranné služby.
- Koordinace komplexního systému sociálních služeb v regionu, komunitní plánování, podpora aktivit na zlepšení kvality poskytování sociálních služeb (vč. podpory krajského záměru vybudování domu pro seniory v Babicích).
- Zajištění lepší koordinace a provázanosti služeb a aktivit mezi sociální a zdravotní péčí.
- Podpora projektů poskytování péče v domácím prostředí člověka a alternativních forem sociální péče.
- Podpora projektů prevence socio-patologických jevů v regionu.
- Podpora rozvoje chráněných dílen.

#### Opatření C.4 Podpora aktivit a infrastruktury v oblasti kultury, sportu a péče o kulturní a přírodní dědictví

##### Aktivity naplňující opatření

- Podpora fungování obecních knihoven, zvýšení kvality jejich nabídky, rozvoj jejich dalších aktivit, připojení na internet.
- Obnova a oživení kulturních památek a zajištění provozu kulturních objektů.
- Podpora výstavby, rekonstrukce a vybavení kulturních zařízení (kulturní domy, knihovny atd.).
- Podpora činnosti kulturních organizací a spolků a zájmové činnosti obyvatel.
- Podpora pořádání kulturních akcí na místní i regionální úrovni.
- Vytvoření regionálního zpravodaje (informační bulletin) včetně přehledu kulturních akcí, realizace pravidelných setkání zástupců obcí a obyvatel.
- Koordinace rozvoje sportovní infrastruktury a jejího provozu.
- Podpora pořádání sportovních akcí na místní i regionální úrovni.

#### Opatření C.5 Územní rozvoj a kvalitní veřejná správa



**Aktivity naplňující opatření**

- Průběžná aktualizace územně plánovací dokumentace obcí.
- Rekonstrukce a vybavení městských a obecních úřadů.
- Zkvalitňování a zefektivňování veřejné správy.
- Zapojování občanů do veřejné správy.

**Prioritní osa D: Hospodářský rozvoj a ekonomika**

Strategickým (globálním) cílem v rámci prioritní osy D je vytvoření lepších podmínek pro ekonomický rozvoj území, efektivní podpora aktivit malého a středního podnikání a forem hospodaření s pozitivním vlivem na rozvoj cestovního ruchu a rekreace.

**Opatření D.1 Podpora nových podnikatelských aktivit, rozvoj malého a středního podnikání s cílem posílení cestovního ruchu****Aktivity naplňující opatření**

- Poskytování informačního servisu pro zájemce o rozvoj podnikání.
- Podpora rozvoje malých průmyslových a podnikatelských zón, aktualizace přehledu a podpora revitalizace vhodných brownfields v regionu.
- Podpora inovačních projektů malých a středních podniků.
- Podpora rozvoje tradičních řemesel a výroby tradičních výrobků.
- Podpora rozvoje služeb poskytovaných obyvatelům i návštěvníkům regionu.
- Podpora environmentálně šetrných nebo pro cestovní ruch využitelných způsobů hospodaření

**Prioritní osa E: Cestovní ruch a rekreace**

Strategickým (globálním) cílem prioritní osy E v Mikroregionu Kahan je vyvážený rozvoj vhodných typů turistické infrastruktury v návaznosti na potřeby cílových skupin, vytvoření kvalitních podmínek pro příměstskou rekreaci obyvatel brněnské aglomerace a využití historie dobývání uhlí, přírodního potenciálu a dalších motivů pro vytváření produktů a propagaci území jako destinace cestovního ruchu včetně posílení informovanosti.

**Opatření E.1 Tvorba a realizace turistických produktů a programů a propagace cestovního ruchu****Aktivity naplňující opatření**

- Zpracování Plánu rozvoje aktivit a infrastruktury cestovního ruchu regionu Kahan včetně marketingové studie a propagace.
- Tvorba nosných turistických produktů zaměřených na regionální specifika (historie dobývání uhlí, geopark atd.).
- Tvorba a realizace specifických (tematických) produktů (specifické cílové skupiny).
- Tvorba a realizace produktů krátkodobé rekreace (zejména ve vazbě na město Brno).
- Tvorba tištěných a elektronických materiálů pro propagaci cestovního ruchu v regionu.
- Vybudování a správa turistického propagačního a informačního webu regionu.

**Opatření E.2 Podpora rozvoje infrastruktury pro cestovní ruch****Aktivity naplňující opatření**

- Obnovení historických železničních tratí jako turistická atrakce.
- Vytvoření plošné sítě místních tematických expozic, budování naučných stezek a tematicky zaměřených cyklotras a cyklostezek.

- Podpora budování doprovodné infrastruktury (odpočívky, informační panely atd.).
- Podpora budování rozhleden, vyhlídek a vodních ploch jako atraktivity pro návštěvníky regionu.
- Podpora budování turistických informačních center.

#### Opatření E.3 Budování regionálního informačního systému

##### Aktivity naplňující opatření

- Zpracování komplexní databáze turistických cílů a služeb regionu.
- Vytvoření systému sběru dat a aktualizace databáze turistických cílů a služeb.
- Vybudování společného rezervačního systému služeb na turistickém webu.
- Vybudování a údržba systému označení a navádění k turistickým cílům.

### Prioritní osa F: Spolupráce a integrovaný rozvoj území

Strategickým (globálním) cílem prioritní osy F je vybudování silných partnerských vztahů mezi subjekty veřejné a soukromé sféry v mikroregionu, vytváření partnerských projektů s okolními regiony a rozvoj partnerství v rámci přeshraniční spolupráce.

#### Opatření F.1 Podpora koncepčního rozvoje území

##### Aktivity naplňující opatření

- Vytváření podmínek pro tvorbu společných rozvojových projektů veřejné a soukromé sféry, zejména v oblasti rozvoje cestovního ruchu.
- Podpora aktivit směřujících k tvorbě strategických a koncepčních dokumentů.
- Vytvoření standardní struktury a posílení personálního obsazení managementu regionu (DSO) a projektového managementu.

#### Opatření F.2 Podpora realizace projektů v rámci meziregionální a přeshraniční spolupráce

##### Aktivity naplňující opatření

- Podpora projektů realizovaných ve spolupráci se sousedními mikroregiony kraje Vysočina.
- Inicie společných rozvojových projektů v rámci přeshraniční spolupráce s Rakouskem a Slovenskem.

### 4.3 Rozvojové aktivity

Řadu formulovaných opatření je možné naplnit realizací konkrétních projektů. Dotazníkovým šetřením mezi představiteli jednotlivých obcí a konzultací s vedením mikroregionu byl získán přehled o připravovaných projektových záměrech na území mikroregionu. Tento přehled byl zpracován do projektového zásobníku. Následující tabulka obsahuje zásobník projektů podle jednotlivých prioritních os, stavu připravenosti a subjektu, který projektový záměr připravuje.

#### Projektový zásobník Mikroregionu Kahan

Název projektu	Subjekt	Rozpočet (v tis. Kč)
----------------	---------	----------------------

<b>Prioritní osa A: Technická a dopravní infrastruktura</b>		
Obnova cesty staré Babice - Zelený vrch (ul. Růžová)	Obec Babice u Rosic	
Cyklostezka Zastávka - Babice u Rosic	Obec Babice u Rosic	
Vybudování splaškové kanalizace	Obec Babice u Rosic	
Renovace požární nádrže (i pro koupání)	Obec Kratochvilka	
Rekonstrukce silnic a chodníků	Obec Lukovany	
Vybudování chodníků a parkování při rekonstrukci silnic II/602 a II/386	Obec Ostrovačice	3 000
Vybudování dešťové kanalizace v rámci rekonstrukce silnice	Obec Ostrovačice	1 000
Nákup techniky (fréza)	Obec Příbram na Moravě	
Rekonstrukce cest v rámci protipovodňových úprav	Obec Příbram na Moravě	
Rekonstrukce koupaliště do podoby přírodního koupacího biotopu	Město Rosice	
Rekonstrukce kanalizace	Město Rosice	
Oprava ulice Zbýšovská	Město Rosice	
Vybudování cyklostezky Rosice – Ostrovačice	Město Rosice	
Rekonstrukce průtahu II/602 (parkovací zálivy, autobusové zastávky, přechody)	Obec Říčany	
Rekonstrukce místní komunikace v ulicích Okrouhlická, U Cihelny, Mezihorní, Chmelník, Slunná, Na Újezdě	Obec Říčany	
Modernizace přírodního koupacího biotopu (oprava dna, dětské hřiště, ostrov, mola, amfiteátr)	Obec Říčany	
Prodloužení splaškové kanalizace v ulici U Koupaliště	Obec Říčany	
Rekonstrukce chodníku na ulici Jihlavská – rozšíření a odsunutí od vozovky	Obec Říčany	
Rekonstrukce a dokončení chodníků na ulic Rosická	Obec Říčany	
Modernizace veřejného osvětlení – LED technologie	Obec Říčany	
Rekonstrukce chodníků a výsadba veřejné zeleně v rámci opravy průtahu	Obec Tetčice	10 000
Cyklostezka Tetčice – Neslovice	Obec Tetčice	
Oprava rybníka	Obec Tetčice	
Revitalizace rybníka nad obcí	Obec Újezd u Rosic	1 000
Veřejné osvětlení místo sloupů ČEZ	Obec Vysoké Popovice	8 000
Oprava chodníků	Obec Vysoké Popovice	
Rekonstrukce veřejného osvětlení	Obec Zakřany	5 000
Stežka pro pěší a cyklisty Zakřany - Zbýšov	Obec Zakřany	1 200
Rekonstrukce chodníků	Obec Zakřany	
Oprava kanalizace	Obec Zakřany	
Dostavba kanalizace	Obec Zastávka	5 000



Rekonstrukce vodovodu	Obec Zastávka	3 000
Opravy místních komunikací	Obec Zastávka	2 000
Rekonstrukce vodovodu a kanalizace	Město Zbýšov	
<b>Prioritní osa B: Životní prostředí a obnova krajiny</b>		
Revitalizace Babického potoka	Obec Babice u Rosic	
Ovodynění lokality Nivky	Obec Babice u Rosic	
Revitalizace ovocného sadu	Obec Kratochvilka	660
Výsadba a obnova aleje Žebětínská, Na dolech a třešňového sadu	Obec Ostrovačice	726
Ozelenění návsi	Obec Příbram na Moravě	
Realizace společných zařízení v rámci komplexních poz. úprav	Obec Příbram na Moravě	
Obnova třešňového sadu na Trojici	Město Rosice	
Revitalizace zámeckého parku	Město Rosice	
Vybudování kompostárny	Město Rosice	
Modernizace a rozšíření sběrného dvora (nové plochy, zázemí pro technické služby, garáže)	Obec Říčany	2 500
Environmentální hřiště u MŠ	Obec Říčany	1 300
<b>Prioritní osa C: Lidské zdroje, sociální infrastruktura, bydlení</b>		
Příprava 2 nových ulic pro výstavbu (25 domů)	Obec Babice u Rosic	
Oprava střechy kulturního domu	Obec Babice u Rosic	
Renovace konírny na kulturní zařízení	Obec Kratochvilka	
Výstavba domu s pečovatelskou službou (péče o seniory)	Obec Kratochvilka	
Rekonstrukce sociálních zařízení v sále kulturního domu	Obec Lukovany	
Rekonstrukce budovy pošty a knihovny	Obec Ostrovačice	1 500
Vybudování hřiště s umělým povrchem	Obec Ostrovačice	
Rekonstrukce a zvýšení kapacity školky	Obec Ostrovačice	
Rekonstrukce budovy obecního úřadu	Obec Příbram na Moravě	1 870
Oprava kabin u hřiště	Obec Příbram na Moravě	
Oprava hasičky	Obec Příbram na Moravě	
Úprava prostranství u obecního úřadu	Obec Příbram na Moravě	
Zateplení bytových domů	Město Rosice	
MŠ Husova revitalizace	Město Rosice	
Rekonstrukce kašny na náměstí	Město Rosice	
Klidový prostor pod zámek	Město Rosice	
MŠ Smetanova revitalizace	Město Rosice	
Fasáda, zateplení kina Panorama	Město Rosice	

Rekonstrukce areálu Marečkovy louky - výstavba víceúčelové budovy (posilovna, herna, byty), hrací plocha, dopravní hřiště, kynologická loučka, dětské hřiště	Obec Říčany	
Dokončení rekonstrukce hřbitova (parkoviště, park, oprava auly, areálové komunikace)	Obec Říčany	
Rekonstrukce náměstí (parkoviště, zeleň)	Obec Říčany	
Rekonstrukce budovy pošty (statika, zateplení, okna, kotelna)	Obec Říčany	
Výstavba sociálních bytů na náměstí	Obec Říčany	
Rekonstrukce zázemí Kulturního domu (šatny a sprchy pro zájmové spolky)	Obec Říčany	
Rekonstrukce fasády Kulturního domu	Obec Říčany	
Rozšíření Mateřské školy – výstavba nového pavilonu	Obec Říčany	
Pořízení nového územního plánu obce	Obec Říčany	
Optická síť FTTH	Obec Tetčice	12 000
Rekonstrukce střechy školy	Obec Tetčice	2 000
Rekonstrukce obecních budov	Obec Tetčice	
Revitalizace návsi	Obec Újezd u Rosic	3 500
Zateplení a půdní vestavba v budově obecního úřadu	Obec Újezd u Rosic	3 000
Vybudování víceúčelové budovy (kulturní dům, služby atd.)	Obec Újezd u Rosic	
Oprava dělnického domu	Obec Zastávka	2 000
Výměna oken ZŠ	Obec Zastávka	2 000
Rekonstrukce ZUŠ	Obec Zastávka	2 000
Dostavba kulturního domu Dělnický dům v Zastávce, MSC Centrum	Obec Zastávka	15 000
Regionální městská policie	Obec Zastávka	
Terénní sociální práce (sociálně slabí, senioři, opatrovnictví)	Obec Zastávka	
Nový územní plán	Obec Zastávka	
Výstavba domu služeb - pošta, spořitelna atd.	Město Zbýšov	
Zpevnění povrchu hřiště na malou kopanou	Město Zbýšov	
Výměna oken knihovna	Město Zbýšov	
Výměna oken ZŠ	Město Zbýšov	
<b>Prioritní osa E: Cestovní ruch a rekreace</b>		
Vybudování 2 nádraží Muzea průmyslových železnic (Babice, Důl Ferdinand)	Obec Babice u Rosic	
Zřízení geoparku - využití haldy a důlních šachet	Obec Babice u Rosic	
Zřízení muzea na obecním úřadě	Obec Lukovany	
Oprava zámku muzeum hraček, západní fasáda	Město Rosice	
Přírodní naučná stezka v Oboře	Město Rosice	
Vybudování ubytovací kapacity v DDM	Obec Zastávka	10 000

Vybudování regionálního informačního centra Zastávka	Obec Zastávka	3 000
Rekonstrukce dolu Simson	Město Zbýšov	18 000

## 5 Akční plán

Akční plán je krátkodobým dokumentem, který specifikuje přístup a stanovuje postup mikroregionu vzhledem k naplňování cílů stanovených v obecné rovině ve strategii rozvoje. Akční plán konkretizuje navrhované aktivity na nejbližší tři roky (2014-16) a definuje projekty mikroregionu a obcí směřující k naplnění rozvojových cílů.

### 5.1 Institucionální rámec naplnění akčního plánu

Základ v naplňování priorit Mikroregionu Kahan, formulovaných v tomto dokumentu, bude spočívat především v provedení řady konkrétních praktických kroků a realizaci projektů. Pro jejich zajištění bude třeba udržet důležité předpoklady – zejména adekvátní institucionální, organizační a personální rámec pro celkové řízení činnosti mikroregionu. Pro efektivní naplňování tohoto rámce je důležité zajistit následující opatření a aktivity:

#### 1) Projektový management

Projektový management je struktura odlišná od managementu (vedení) mikroregionu. Zatímco vedení mikroregionu zajišťuje organizačně-administrativní záležitosti svazku obcí, úkoly projektového managementu (resp. manažera) spočívají zejména ve:

- vyhledávání dotačních titulů a zpracovávání žádostí o dotaci,
- koordinaci a administraci realizovaných projektů,
- koordinaci rozvojových aktivit jednotlivých obcí,
- organizaci společenských, kulturních a sportovních akcí pořádaných mikroregionem,
- přípravě, realizaci a koordinaci úkolů doporučených k realizaci v akčním plánu.

V současné době disponuje Mikroregion Kahan kapacitou jednoho projektového manažera. Cílem akčního plánu v oblasti institucionálního zajištění je toto místo udržet a případně posílit o externí poradenství. Mzda projektového manažera bude financována ze sdružených finančních prostředků (mikroregionu, kraje), případně ze strukturálních fondů EU či krajských grantů.

#### 2) Stanovení prioritních projektů

Pro plánovaný a koordinovaný rozvoj mikroregionu je nutné sestavit prioritní seznam projektů, které budou realizovány v daném harmonogramu. Za tímto účelem je vhodné nejprve vytvořit projektové fiše a podle stadia přípravy a aktuální potřeby dále rozpracovávat do podoby, v níž se mohou ucházet o získání prostředků z externích zdrojů. Projekty jsou sdružovány v tzv. projektovém zásobníku, což jednak usnadní výběr konkrétních prioritních akcí, jednak napomůže případnému sdružování projektů (z hlediska věcného i územního). Sdružování projektů může přispět ke snížení nákladů na přípravu a administraci projektů, a také zvýší jejich šanci na úspěch při podávání žádosti o spolufinancování. Při vytváření a aktualizaci databáze projektů bude vhodné spolupracovat s místními podnikateli, krajským úřadem a Úřadem regionální rady NUTS II Jihovýchod. Finalizace podoby projektu zahrnuje zejména definování nositele (vlastníka) projektu, nalezení případných smluvních partnerů, vypracování potřebných studií a dokumentů (např. studie proveditelnosti či zpracování projektové dokumentace) a zajištění spolufinancování.

Aby mohly být připravené projekty realizovány, je třeba zavést průběžný monitoring možností financování (dotační audit) – sledovat aktuální výzvy, vyhlašovaná grantová schémata, případné nové fondy apod. Tento úkol bude spadat do kompetence manažera mikroregionu. Hodnotící kritéria pro zařazení projektů do akčního plánu jsou:

- a) **Termín realizace projektu** (začátek realizace v období platnosti akčního plánu);
- b) **Soulad s prioritami strategie** (návaznost na jednu nebo více priorit rozvoje);
- c) **Projekty nadobecního významu** (preferance projektů s dopadem do více obcí);
- d) **Stav připravenosti projektu** (důležité zejména u investičních projektů).

### 3) Systematický monitoring naplňování akčního plánu

Účelem monitorování a hodnocení je ověřit, zda a do jaké míry je akční plán realizován podle stanovených pravidel a zda podpořené projekty naplňují cíle a opatření strategie. Tímto způsobem dojde k ověření účinnosti realizovaných opatření a zjištění efektivity vynaložených zdrojů. V rámci monitoringu budou použity následující typy hodnocení:

**a) Průběžné (interim) monitorování (hodnocení) projektů.** Při průběžném monitorování projektů bude zjišťováno, zda realizace projektu probíhá podle stanovených pravidel a zda jednotlivé etapy projektu naplňují jeho stanovené cíle. Pro provádění těchto hodnocení bude ustanoven monitorovací výbor, tvořený představiteli mikroregionu, jednotlivých měst i dalších partnerů.

**b) Závěrečné (ex post) monitorování a hodnocení projektů a celého akčního plánu.** Po ukončení realizace daného projektu, resp. po skončení platnosti akčního plánu proběhne jejich závěrečné monitorování a hodnocení. Cílem bude zjistit, zda realizace projektů a akčního plánu skutečně přispěla k deklarovaným cílům a zda došlo k požadovanému pokroku.

### 4) Fond rozvoje mikroregionu

Důležitým krokem pro další rozvoj mikroregionu je založení Fondu rozvoje Mikroregionu Kahan. Tento fond bude využíván zejména ke spolufinancování nákladů společných projektů nebo pro financování jejich přípravy (studie, projektová dokumentace, žádost o dotaci). Fond bude sloužit také jako finanční jistina pro případy, kdy nastanou nečekané výdaje nebo jako rezerva pro překlenutí zhoršené hospodářské situace mikroregionu. Nejdůležitější podmínkou existence fondu rozvoje se stane jeho finanční naplňování, přičemž existují dva způsoby:

- a) fond rozvoje může být financován na principu obdobném jako u financování běžné činnosti mikroregionu (pravidelné každoroční příspěvky členů)
- b) prostřednictvím mimořádných příspěvků (nárázový příspěvek sponzorů, podnikatelů, dotací, grantů, apod.).

## 6 Finanční rámec Mikroregionu Kahan

Cílem sestavení finančního rámce je omezit finanční riziko a zajistit efektivní hospodaření s disponibilními prostředky mikroregionu. Finanční rámec doplňuje strategii rozvoje o finanční možnosti mikroregionu a stanovuje zdroje financování záměrů obsažených v akčním plánu.

### 6.1 Analýza hospodaření

Současný systém financování Mikroregionu Kahan lze shrnout do následujících bodů:

- Pravidelná roční platba obce dle její populační velikosti stanovená na 40,-Kč/obyvatele.
- V případě větších projektů dofinancování mikroregionu obcemi, kterých se projekt týká, formou mimořádných příspěvků.
- Měsíční setkávání zástupců mikroregionu, financované hostitelskou obcí.
- Realizace rozvojových projektů z různých dotačních programů a grantů.

Přehled hospodaření mikroregionu v letech 2010 – 2012 je zobrazen v následujících tabulkách.

**Tabulka 22: Příjmy a výdaje Mikroregionu Kahan v letech 2010-2012 v Kč**

Příjmy	2010	2011	2012
Neinvestiční přijaté transfery od obcí	366 400	817 600	771 640
Neinvestiční přijaté transfery od krajů	58 000	210 000	164 000
Investiční přijaté transfery od krajů	729 254	0	0
Vnitřní obchod, služby a cestovních ruch	963 196	1 046 057	940 792
Příjmy z úroků	6 349	2 501	2 293
Ostatní příjmy	1 646 333	0	0
<b>Příjmy celkem</b>	<b>3 766 532</b>	<b>2 076 158</b>	<b>1 878 725</b>
<b>Výdaje celkem</b>	<b>3 688 574</b>	<b>2 295 030</b>	<b>1 603 153</b>
<b>Saldo</b>	<b>77 958</b>	<b>-218 872</b>	<b>275 572</b>
<b>Roční platba na 1 obyvatele</b>	<b>40</b>	<b>40</b>	<b>40</b>

Zdroj: Výkaz pro hodnocení plnění rozpočtu Mikroregion Kahan d.s.o. 2010-2012.

Jak ukazují výsledky hospodaření Mikroregionu Kahan a realizované projekty v minulých 3 letech, je mikroregion při současných finančních možnostech schopen pokrýt provozní náklady mikroregionu (mzdové náklady manažera mikroregionu, adekvátní výdaje za služby spojené s provozem) a současně spolufinancovat několik projektů spolufinancovaných z prostředků cizích zdrojů (EU, JMK). Realizované projekty byly zaměřeny především do oblasti cestovního ruchu, vzdělávání, zvyšování kvality místní správy a rozvoji spolupráce se slovenským partnerem Združenie cestovného ruchu Veľká Fatra.

Tabulka 23: Seznam realizovaných projektů Mikroregionu Kahan v letech 2010-2012

Název	Zdroj	Období	Rozpočet (v tis. Kč)
S Kahanem za permoníky	Regionální operační program NUTS II Jihovýchod	05/2008 – 04/2010	1 100
Zpracování projektové dokumentace cyklostezky k územnímu rozhodnutí na projekt „Cyklostezka permoníků Zastávka-Babice u Rosic-Zbýšov“	Účelová investiční finanční podpora z rozpočtu Jihomoravského kraje	01/2010 – 12/2010	560
Dotační a projektové poradenství pro Mikroregion Kahan	Program rozvoje venkova Jihomoravského kraje	01/2010 – 12/2010	62
Revitalizace a doplnění mobiliáře Stezek permoníků I a II	Program rozvoje venkova Jihomoravského kraje	01/2010 – 12/2010	212
Celoživotní vzdělávání	ROP Jihovýchod	09/2010 – 01/2012	1 489
Zavádění Místní Agendy 21 v Mikroregionu Kahan DSO	Revolvingový fond MŽP	11/2010 – 10/2011	302
Spolupráce komunit na obou stranách hranice k dalšímu rozvoji regionů a česko-slovenskému přátelství	Fond mikroprojektů ČR-SR Region Bílé Karpaty	11/2010 – 10/2011	425
S Kahanem za permoníky-marketing turistické destinace Mikroregion Kahan	Program rozvoje venkova Jihomoravského kraje	01/2011 – 12/2011	384
Strategie Mikroregionu Kahan d.s.o. na roky 2014-2018	Program rozvoje venkova Jihomoravského kraje	01/2013 – 12/2013	100
Vše pro zdraví a bezpečnost dětí	Dotační program „Zdravé obce, města, mikroregiony JMK“	01/2013 – 12/2013	25
"Československo, Česko a Slovensko a ..."	Fond mikroprojektů ČR-SR Region Bílé Karpaty	09/2013 – 06/2014	560

Zdroj: Mikroregion Kahan ([www.mikroregionkahan.cz](http://www.mikroregionkahan.cz))

## 6.2 Přehled finančních potřeb mikroregionu

Finanční potřeby mikroregionu jsou dvojího rázu:

- Potřeba pokrýt provozní náklady, mezi které je nutné počítat:
  - pořádání pravidelných setkání zástupců mikroregionu (správní výbor a valná hromada),
  - rozvojová a administrativní činnost manažera mikroregionu a vedení účetní agendy,
  - projektová příprava, včetně sledování dotačních příležitostí,
  - organizace pravidelných společenských a kulturních akcí.
- Realizace rozvojových projektů mikroregionu.



Jediným pravidelným a spolehlivým příjmem Mikroregionu Kahan jsou řádné příspěvky jeho členů - obcí. Ty jsou vztaženy na počet obyvatel jednotlivých obcí a v současné době činí celkový roční výnos (při více než 19 800 obyvatelích mikroregionu a příspěvku 40 Kč na obyvatele) téměř 800 tis. Kč. Tato částka postačuje na pokrytí provozních výdajů a spolufinancování menších projektů realizovaných z prostředků Programu rozvoje venkova Jihomoravského kraje.

Vzhledem k tomu, že k většině zdrojů určených na regionální rozvoj je nutné zajistit předfinancování a spolufinancování projektů, bude nutné z dlouhodobého hlediska zajistit institucionální řešení alokování zdrojů do rozvojových činností, protože řešení v podobě získávání potřebných prostředků formou mimořádných příspěvků od obcí nemusí být vždy průchodné. Z tohoto důvodu je v akčním plánu navržen vznik Fondu rozvoje Mikroregionu Kahan.

### 6.3 Přehled dotačních zdrojů z jednotlivých hierarchických úrovní

Finanční prostředky z cizích zdrojů, které bude Mikroregion Kahan využívat při realizaci své strategie rozvoje, lze rozdělit do tří kategorií:

- Strukturální fondy Evropské unie
- Národní zdroje
- Krajské zdroje

#### Strukturální fondy EU

Evropská unie uplatňuje svoji politiku hospodářské a sociální soudržnosti, která má za cíl snižování rozdílů mezi úrovní rozvoje regionů a členských států EU a míry zaostávání nejvíce znevýhodněných regionů, pomocí fondů EU. Z nich plynou do České republiky pomocí jednotlivých operačních programů významné finanční prostředky dle jejich tematického rozdělení. Jejich úkolem je v daném regionu nebo socioekonomické oblasti na základě analýz vymezit hlavní priority a oblasti podpory, které budou spolufinancovány z fondů EU.

Pro nadcházející programové období 2014-2020 jsou připravovány nové programy, které budou spolufinancovány z Evropských strukturálních a investičních fondů (ESIF) – Evropského fondu pro regionální rozvoj, Evropského sociálního fondu, Fondu soudržnosti, Evropského zemědělského fondu pro rozvoj venkova a Evropského námořního a rybářského fondu. Proces přípravy programů probíhá souběžně na úrovni EU a na národní úrovni.

Pro financování projektů mikroregionu a obcí připadají v úvahy tyto operační programy:

- Operační program Podnikání a inovace pro konkurenceschopnost, řízený Ministerstvem průmyslu a obchodu;
- Operační program Výzkum, vývoj a vzdělávání, řízený Ministerstvem školství, mládeže a tělovýchovy;
- Operační program Zaměstnanost, řízený Ministerstvem práce a sociálních věcí;
- Operační program Doprava, řízený Ministerstvem dopravy;
- Operační program Životní prostředí, řízený Ministerstvem životního prostředí;



- Integrovaný regionální operační program, řízený Ministerstvem pro místní rozvoj;
- Program rozvoje venkova, řízený Ministerstvem zemědělství;
- Operační program přeshraniční spolupráce mezi Slovenskou republikou a Českou republikou, koordinovaný na území České republiky Ministerstvem pro místní rozvoj;
- Operační program přeshraniční spolupráce mezi Rakouskou republikou a Českou republikou, koordinovaný na území České republiky Ministerstvem pro místní rozvoj.

Programy byly vymezeny v návaznosti na 8 tematických okruhů stanovených na národní úrovni, které představují „převodník“ mezi úrovní národních rozvojových priorit a cílů a prioritních os jednotlivých programů. Tyto okruhy se opírají o řádně zdůvodněné problémové analýzy zpracované resorty, kraji a zástupci měst a obcí a byly podrobeny dlouhé, důkladné a detailní debatě a systematickému ověřování potřeb ze strany partnerů.

### **Národní zdroje**

Zdroje ze státního rozpočtu hrají nezanedbatelnou roli při rozvoji regionů. Přes možnosti čerpání prostředků z fondů EU je stále řada oblastí, pro které je důležité financování z národních fondů. Namátkou lze uvést Fond dopravní infrastruktury, Státní fond životního prostředí nebo Státní fond rozvoje bydlení. Lze očekávat, že tyto prostředky budou nadále přispívat k rozvoji všech regionů.

### **Krajské zdroje**

Kraj uplatňuje svojí dotační politiku, která je nejčastěji směřována do jeho jednotlivých obcí. Tyto dotace jsou distribuovány několika kanály a to nejčastěji buď přímou dotací konkrétní obci, nebo přes vyhlášená krajská grantová schémata, jejichž tematické zaměření se může každý rok měnit. Dalším významným finančním zdrojem kraje je každoročně vyhlášený krajský Program rozvoje venkova. V rámci tohoto dotačního programu směřují finance nejčastěji na všeobecný rozvoj venkovských oblastí kraje.

## 7 Přílohy

### Elektronické přílohy

- Strategie\_rozvoje\_MK\_Kahan\_2014-2020.pdf
- Strategie\_rozvoje\_MK\_Kahan\_2014-2020-tabulky.xls
- Strategie\_rozvoje\_MK\_Kahan\_2014-2020-dotazniky-obcan.pdf
- Strategie\_rozvoje\_MK\_Kahan\_2014-2020-dotazniky-obcan-vyhodnoceni.xls
- Strategie\_rozvoje\_MK\_Kahan\_2014-2020-dotazniky-neziskove\_organizace.pdf
- Strategie\_rozvoje\_MK\_Kahan\_2014-2020-dotazniky-neziskove\_organizace-vyhodnoceni.xls
- Strategie\_rozvoje\_MK\_Kahan\_2014-2020-dotazniky-podnikatele.pdf
- Strategie\_rozvoje\_MK\_Kahan\_2014-2020-dotazniky-podnikatele-vyhodnoceni.xls